

INFORME SOBRE EL PROCÉS PARTICIPATIU DEL PMII “RE-VIU L'ESPLUGA”

Pla de Barris i Viles
de Catalunya
2025-2029



AJUNTAMENT DE
l'Espuga de Francolí



Generalitat
de Catalunya



Aquest document, redactat des de l'àrea d'Alcaldia i Urbanisme, Territori, Habitatge i Comunicació, té com a objectiu recollir i interpretar el procés participatiu impulsat el febrer i març de 2026 per orientar la redacció del PMII que l'Ajuntament preveu presentar a la convocatòria 2026 del Pla de Barris i Viles, corresponent a les anualitats 2027-2031.

INFORME SOBRE EL PROCÉS PARTICIPATIU DEL PMII “RE-VIU L'ESPLUGA”

Pla de Barris i Viles
de Catalunya
2025-2029



0. ÍNDEX

1. Introducció	7
2. Marc i finalitat del procés participatiu	8
3. Objectius del procés participatiu	10
4. Disseny metodològic i desplegament del procés	12
5. Participació assolida, cobertura social i representativitat	16
6. Diagnosi transversal dels resultats del procés participatiu	20
7. Resultats d'aportació de solucions i idees	26
8. Conclusions, eixos i orientacions per a la redacció del PMII	30
9. Retorn, seguiment i projecció participativa	34
10. Comunicació del procés participatiu	36
11. Resultats finals	44
12. Conclusions finals	50

1. INTRODUCCIÓ

El present document recull i interpreta el procés participatiu impulsat per l'Ajuntament de l'Espluga de Francolí per orientar la redacció del futur **Programa Memòria d'Intervenció Integral (PMII)** que el municipi preveu presentar a la convocatòria 2026 del **Pla de Barris i Viles de Catalunya**, corresponent a les anualitats **2027-2031**.

L'informe s'ha concebut com una peça de treball estratègica. El seu objectiu no és únicament descriure les accions participatives desenvolupades ni resumir unes enquestes, sinó convertir les aportacions recollides en una base útil per a la definició del projecte. En aquest sentit, el document vol actuar com a pont entre la participació ciutadana i la formulació tècnica del PMII, de manera que les actuacions que finalment es proposin quedin clarament connectades amb les necessitats, percepcions, inquietuds i oportunitats detectades al llarg del procés.

La participació s'ha plantejat, doncs, com una eina de diagnosi compartida, de contrast territorial i de priorització. En un municipi com l'Espluga de Francolí, d'uns 4.000 habitants, on l'escala humana i la proximitat són determinants en la vida quotidiana, escoltar la ciutadania i els diferents col·lectius no és un complement del projecte, sinó una condició necessària per construir una proposta integral, realista i arrelada.

Aquest informe s'inscriu en la voluntat municipal de reforçar la candidatura al Pla de Barris i Viles a partir d'un procés més robust, més transversal i més útil que permeti justificar millor la diagnosi, prioritzar millor les actuacions i dotar el futur PMII d'una base més sòlida tant des del punt de vista tècnic com des del punt de vista social.

2. MARC I FINALITAT DEL PROCÉS PARTICIPATIU

L'Ajuntament de l'Espluga de Francolí va presentar l'any 2025 una proposta de PMII per a les anualitats **2026-2030** en el marc de la primera convocatòria del Pla de Barris i Viles. Aquella primera proposta va servir per fer un primer plantejament el qual ara es vol completar i millorar, sobretot aprofundint en l'àmbit de la participació ciutadana.

A partir d'aquest aprenentatge, el consistori plantejarà una nova candidatura per a les anualitats **2027-2031**, mantenint la voluntat de transformar el municipi des d'una mirada integral, però incorporant una revisió més afinada de les necessitats locals i un procés participatiu més ampli i diversificat. Aquest nou enfocament s'ha articulatsota el relat i la imatge de **"Re-viu l'Espluga"**, amb el lema **"Per un poble més viu, més verd i més cohesionat"**, que sintetitza la voluntat de connectar regeneració urbana, transició ecològica i cohesió social. La presentació tant de la nova imatge com del procés participatiu es va realitzar el 6 de febrer.

En aquest context, el procés participatiu no s'ha entès com una validació formal d'un projecte predefinit, sinó com un instrument per contrastar, completar i reorientar la proposta. La seva funció ha estat escoltar diferents sectors de la població per identificar necessitats reals, detectar problemàtiques, conèixer percepcions diverses sobre el municipi i recollir idees que ajudin a perfilar millor les actuacions del nou PMII.

Aquesta finalitat és especialment rellevant en un municipi com l'Espluga, on els reptes de regeneració no es poden llegir només en clau d'obra pública o d'inversió física. La qualitat de l'espai públic, l'accés a l'habitatge, l'actualització d'equipaments, la vida associativa, l'arrelament del jovent, la inclusió de les persones nouvingudes o l'adaptació al canvi climàtic són qüestions estretament interconnectades. Per aquest motiu, el procés participatiu s'ha plantejat amb una vocació clarament estratègica: ajudar a construir un projecte integral i coherent, capaç de llegir aquestes necessitats no com a problemes aïllats, sinó com a dimensions d'una mateixa agenda de transformació.

Al mateix temps, el procés també s'ha concebut com una oportunitat per reforçar la qualitat participativa de la candidatura. L'experiència prèvia havia evidenciat la conveniència de documentar millor la participació en fase de disseny, d'ampliar la inclusió de perfils diversos i d'enfortir els mecanismes de retorn i seguiment. Per això, en aquesta ocasió s'ha fet una aposta expressa per combinar canals, adaptar formats als diferents públics i vincular el procés no només a la diagnosi inicial, sinó també a fases posteriors de retorn, contrast i governança.

En aquest sentit, el procés participatiu desenvolupat per al PMII 2027-2031 no s'ha limitat a la recollida d'enquestes, sinó que ha incorporat també espais de contrast i retorn, com ara el **Consell Sectorial d'Entitats celebrat el 12 de març de 2026**, que ha servit per compartir els resultats específics de la participació del teixit associatiu i reforçar el paper de les entitats com a actor clau tant en la definició com en el possible desplegament de determinades actuacions.



Imatges de la roda de premsa de presentació del procés participatiu i de la nova imatge "Re-viu l'Espluga". 6 de febrer de 2026.

3.

OBJECTIUS DEL PROCÉS PARTICIPATIU

El procés participatiu impulsat en el marc de la preparació del futur PMII 2027-2031 s'ha plantejat amb un objectiu general clar: **disposar d'una diagnosi compartida i útil que permeti orientar la redacció del projecte a partir de les necessitats, prioritats i propostes expressades per la ciutadania i pels diferents col·lectius del municipi.**

Aquest objectiu general es concreta en els objectius específics següents:

a) Identificar necessitats i problemes percebuts per la població

Recollir de manera sistemàtica la percepció de la ciutadania sobre l'estat del municipi, els àmbits en què cal actuar amb més urgència i els principals problemes que afecten la qualitat de vida quotidiana.

b) Incorporar la mirada de col·lectius diversos

Assegurar que la diagnosi no es construeixi només des d'una visió generalista, sinó també a partir de les experiències específiques de la gent gran, el jovent, els escolars, les entitats, la ciutadania en general i les persones nouvingudes.

c) Detectar prioritats de transformació

Conèixer quins àmbits apareixen de manera més recurrent o intensa en les aportacions recollides per tal de poder identificar línies d'intervenció preferents i orientar la futura cartera d'actuacions.

d) Recollir idees i propostes de solució

Anar més enllà de la diagnosi de problemes i incorporar aportacions en clau propositiva sobre com millorar l'espai públic, els equipaments, l'habitatge, la mobilitat, la cohesió social, les oportunitats del jovent o altres qüestions vinculades al Pla.

e) Reforçar la coherència del PMII amb la realitat local

Garantir que la proposta tècnica que es presenti a la convocatòria 2026 respongui a necessitats contrastades i pugui justificar de manera clara la relació entre diagnosi participativa i actuacions proposades.

f) Millorar la qualitat participativa de la candidatura

Donar més solidesa al procés de disseny del projecte mitjançant una participació més transversal, més documentada i més inclusiva, amb una combinació de canals i formats adaptats a diferents perfils.

g) Preparar el retorn i la continuïtat participativa

Assentar les bases perquè els resultats del procés es puguin retornar públicament a la ciutadania i perquè el futur PMII incorpori espais de seguiment, contrast i avaluació participativa al llarg del seu desplegament.

Així, el procés participatiu no s'ha concebut com un exercici puntual, sinó com una primera capa de governança del futur Pla: una manera d'escoltar abans de projectar, però també de crear les condicions perquè la ciutadania pugui continuar present en la interpretació, el retorn i, idealment, en el seguiment de les actuacions.

4. DISSENY METODOLÒGIC I DESPLEGAMENT DEL PROCÉS

4.1. Criteris generals de plantejament

El procés participatiu per a l'elaboració del PMII 2027-2031 s'ha dissenyat a partir d'un criteri bàsic: **adequar els canals i els formats als diferents públics del municipi** per tal d'obtenir una participació més plural, més accessible i més útil. Aquest enfocament parteix de la idea que una única enquesta general no és suficient per captar la complexitat de necessitats i mirades que conviuen en un municipi com l'Espluga de Francolí.

Per aquest motiu, el procés s'ha estructurat mitjançant una combinació d'eines generals i específiques, presencials i no presencials, amb voluntat d'arribar tant a la ciutadania habitualment més participativa com a col·lectius que sovint queden menys presents en els processos oberts generalistes.

La metodologia adoptada presenta quatre trets principals:

- **segmentació de públics**, per adequar llenguatge, canals i continguts;
- **combinació de formats presencials i telemàtics**, per reduir barreres d'accés;
- **orientació diagnòstica i propositiva**, de manera que no només s'identifiquin problemes, sinó també idees i possibilitats d'actuació;
- **vocació de retorn i continuïtat**, incorporant accions posteriors de difusió i espais de contrast.

4.2. Calendari i fases del procés

El procés es desplega entre els mesos de febrer i març de 2026, amb diverses fases de treball.

En una primera fase s'activa la presentació pública del procés i s'inicia la difusió de la nova imatge i relat "**Re-viu l'Espluga**", que situa el futur PMII dins una narrativa de revitalització urbana, verda i comunitària.

En una segona fase es desenvolupa la **recollida d'informació**, principalment mitjançant enquestes i sessions específiques per col·lectius.

En una tercera fase s'inicia el **retorn sectorial**, que té una primera expressió destacada en el **Consell Sectorial d'Entitats del 12 de març de 2026**, on es presenten i contrasten els resultats vinculats al teixit associatiu.

Finalment, el procés preveu una fase addicional de **retorn públic i socialització dels resultats**, amb l'elaboració d'un dossier resum, materials gràfics per a xarxes socials i una sessió presencial de retorn per explicar tant els resultats del procés com la manera com aquests contribueixen a perfilar el projecte del Pla de Barris i Viles 2027-2031.

4.3. Canals i instruments de participació

Enquesta per a la ciutadania en general

S'ha habilitat una enquesta participativa adreçada al conjunt de la ciutadania de l'Espluga de Francolí major de 16 anys, amb l'objectiu d'identificar necessitats, prioritzar àmbits d'actuació i recollir propostes. Aquesta enquesta s'ha ofert en **format digital** i també en **format paper**, disponible a l'Oficina d'Atenció Ciutadana i a l'Oficina de Turisme. El període principal de resposta s'ha situat entre el **16 i el 25 de febrer de 2026**, complementat posteriorment amb recollida presencial en altres espais.

Jornada participativa adreçada a la gent gran

Per incorporar la mirada de la gent gran, s'ha organitzat una sessió específica a la **Llar de Jubilats i Jubilades**, amb una doble funció: explicar el marc del Pla de Barris i Viles i recollir aportacions sobre qüestions especialment rellevants per a aquest col·lectiu, com ara la mobilitat personal, l'accessibilitat, l'habitatge o la pobresa energètica. A més de la sessió presencial, l'enquesta específica també s'ha deixat disponible en paper per facilitar respostes addicionals.

Enquesta participativa adreçada al jovent

La participació del jovent s'ha vehiculat a través d'una enquesta específica canalitzada mitjançant l'associació juvenil **Auvènguen**. Aquest instrument ha permès captar necessitats vinculades als espais per a joves, l'arrelament, l'habitatge, les oportunitats i el municipi des d'una perspectiva pròpia.

Jornada a peu de carrer coincident amb el mercat

Amb la voluntat d'apropar el procés a la ciutadania en un espai de màxima aflluència, s'ha organitzat una jornada a peu de carrer coincidint amb el mercat setmanal. Aquesta acció ha funcionat com a punt informatiu i com a espai de recollida presencial d'enquestes, especialment de ciutadania general i de gent gran, reforçant així l'accessibilitat del procés i la seva capacitat d'arribar a persones que no haurien participat per canals exclusivament digitals.

Recollida específica amb les entitats

Entre el **23 de febrer i el 4 de març de 2026** s'ha desenvolupat una recollida específica d'informació a les entitats del municipi mitjançant una enquesta enviada per correu electrònic. L'objectiu ha estat conèixer les seves necessitats, mancances i disposició a col·laborar en actuacions futures.

Aquesta línia de treball ha tingut continuïtat en el **Consell Sectorial d'Entitats del 12 de març**, que ha servit com a espai de retorn i contrast, i reforça la dimensió de canal formal de participació dins del conjunt del procés.

Participació d'escolars

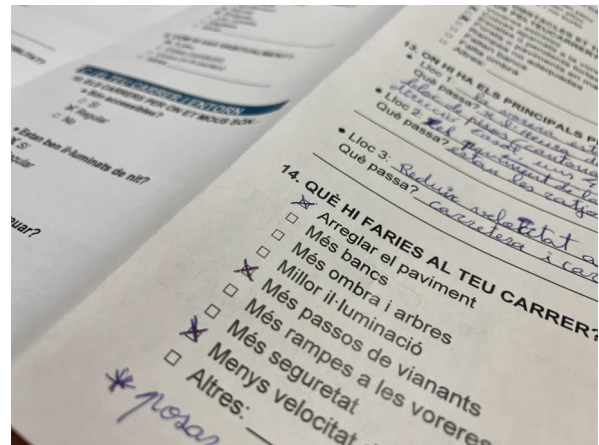
La comunitat educativa ha estat incorporada al procés mitjançant eines adaptades i recollides desenvolupades amb diferents centres i espais educatius del municipi: **Institut Joan Amigó i Callau, Escola Martí Poch, Escola Vedruna i Agrupament Escolta i Guia l'Estornell**. Aquesta línia de treball aporta una mirada especialment valuosa sobre la mobilitat quotidiana, sobretot per al disseny de la ruta escolar segura, a partir de la informació sobre els trajectes dels escolars recollida a l'enquesta.

Participació de persones novingudes

El procés també ha incorporat aportacions de persones novingudes a través del **curs de català** que el Consell Comarcal desenvolupa a l'Espluga. Aquesta incorporació és especialment rellevant perquè permet sumar una mirada sovint poc present en processos participatius generalistes i reforça la dimensió inclusiva del conjunt del dispositiu participatiu.

Enquestes que han funcionat com a treball de camp

En alguns blocs d'enquesta, el procés participatiu ha incorporat també una dimensió d'utilitat espacial i projectual. En el cas de l'enquesta ciutadana, les persones participants han pogut indicar en quin carrer consideren necessari intervenir i quines millores concretes caldria fer-hi. En el cas de la participació escolar, cada alumne ha dibuixat el seu recorregut habitual entre casa i el centre educatiu i ha assenyalat els punts de perill detectats. Aquestes dues eines permeten no només reforçar la diagnosi, sinó també generar informació directament útil per a la definició d'actuacions del futur PMII.



Imatges del material en suport paper i digital de les diferents enquestes

4.4. Abast quantitatiu del procés

El procés participatiu ha recollit un total de **500 enquestes i aportacions**, distribuïdes de la manera següent:

- **240** de ciutadania general
 - 210 online
 - 15 en paper durant la jornada de mercat
 - 15 en paper recollides al curs de català de persones nouvingudes
- **39** de jovent
- **44** de gent gran
 - 29 a la jornada de la Llar de Jubilats
 - 15 durant la jornada de mercat
- **154** d'escolars
 - 41 de l'Institut Joan Amigó i Callau
 - 62 de l'Escola Martí Poch
 - 37 de l'Escola Vedruna
 - 14 de l'Agrupament Escolta i Guia l'Estornell
- **23** d'entitats

Aquest volum és significatiu en relació amb la dimensió del municipi i, sobretot, reflecteix un esforç deliberat per construir una base participativa diversa i útil.

4.5. Inclusió i accessibilitat del procés

Un dels punts forts del disseny metodològic ha estat la voluntat explícita de **reduir barreres de participació**. Aquesta voluntat s'ha concretat en diversos aspectes:

- combinació de **format digital i format paper**;
- recollida en **espais de proximitat** i en espais de pas com el mercat;
- adaptació d'eines a **col·lectius específics**;
- incorporació de la veu de **gent gran, jovent, escolars, entitats i persones nouvingudes**;
- previsió de **materials de retorn** en diversos formats, tant presencials com digitals.

Així, el procés no s'ha limitat a obrir un canal general de participació, sinó que ha buscat activament arribar a perfils diversos, fet especialment rellevant de cara a la qualitat participativa de la candidatura.

4.6. Retorn i continuïtat

L'Ajuntament ha elaborat el **present informe** on es recullen les principals dades i les lectures que se'n fa. També s'ha editat un **dossier resum** amb les xifres i conclusions principals del procés, disponible tant en format digital com en paper, així com materials de síntesi en **format infogràfic** per a la seva difusió a través de xarxes socials.

Igualment, s'han previst diverses **accions de retorn** per compartir els resultats i explicar com aquests contribueixen a redefinir i perfilar el projecte del Pla de Barris i Viles 2027-2031.

Aquest plantejament reforça la transparència, la traçabilitat entre participació i projecte i la possibilitat que el nou PMII incorpori també espais de seguiment i avaluació participativa durant el seu desplegament.

5. PARTICIPACIÓ ASSOLIDA, COBERTURA SOCIAL I REPRESENTA- TIVITAT DEL PROCÉS

5.1. Un procés ampli i segmentat

Des d'un punt de vista metodològic, el valor principal del procés és que no s'ha basat en un únic instrument de consulta general, sinó en una **estratègia segmentada de participació**. Aquesta estratègia ha combinat canals telemàtics i presencials, espais institucionals i espais de proximitat, i eines adaptades a diferents perfils.

Això vol dir que la fortalesa del procés no rau només en el nombre absolut de respostes, sinó en la seva capacitat d'incorporar una pluralitat real de mirades: infància i adolescència, jovent, població adulta, gent gran, persones nouvingudes i teixit associatiu. En un municipi de la dimensió de l'Espluga de Francolí, aquesta cobertura és especialment rellevant perquè permet construir una diagnosi més rica, més situada i més útil per orientar un projecte d'intervenció integral.

En aquest sentit, el procés s'ha d'interpretar com una **diagnosi participativa estructurada per públics**, i no com una simple enquesta massiva.

Aquesta precisió és important perquè ajuda a valorar correctament la representativitat del procés: no es tracta tant de reproduir de manera exacta el pes estadístic de cada grup dins del padró, com d'assegurar que els principals col·lectius del municipi hi siguin presents amb veu pròpia.

5.2. Representativitat generacional del procés

Per valorar la cobertura del procés, és útil contrastar la participació recollida amb l'estructura real de la població de l'Espluga de Francolí. Segons les dades del padró la població es distribueix així:

- de 0 a 14 anys: 12,9%
- de 15 a 64 anys: 63,8%
- de 65 a 84 anys: 18,29%
- de 85 anys i més: 5,01%



Parada participativa al mercat de divendres 27 de febrer de 2026.

Aquesta estructura ens serveix com a marc de referència per valorar fins a quin punt el procés ha aconseguit arribar a totes les grans franges d'edat.

En el cas de la participació, la situació és especialment positiva perquè el disseny metodològic ha incorporat canals específics per a pràcticament tot el cicle vital. Hi ha una presència molt clara de la població infantil i

adolescent a través de les enquestes als centres educatius; una participació específica del jovent; una participació abundant de població adulta a través de l'enquesta general; i una participació diferenciada de la gent gran mitjançant una sessió i una enquesta pròpies.

A partir de les dades disponibles, i prenent les franges d'edat identificables en les enquestes individuals, es pot fer una **aproximació orientativa** a la cobertura generacional del procés. Excloent les entitats i considerant el conjunt de **477 participacions individuals**, la participació es reparteix de manera aproximada així:

- **infància i adolescència escolar: 157 respostes** integrades per les 154 del bloc escolar i 3 respostes juvenils de menors de 16 anys; això suposa aproximadament **un terç del total de participació individual**
- **població de 15 a 64 anys: 254 respostes identificades explícitament** en aquesta franja, a les quals cal afegir part de la participació juvenil i escolar de límit superior d'edat
- **població de 65 a 84 anys: 63 respostes identificades**
- **població de 85 anys i més: 2 respostes identificades**
- **Hi ha una enquesta que no determina l'edat.**

Aquesta lectura s'ha de fer amb prudència, perquè alguns instruments de participació —especialment el bloc escolar i una part del jovent— no s'ajusten exactament a les mateixes franges que el padró municipal. Tot i això, la dada és prou clara per afirmar que el procés ha assolit una **cobertura generacional molt àmplia**, amb presència de totes les grans etapes de vida

Bloc de participació	Nombre d'aportacions	Pes sobre 500	Observacions
Ciutadania general	240	48,0%	210 online, 15 al mercat i 15 al curs de català
Jovent	39	7,8%	Enquesta específica canalitzada pel jovent
Gent gran	44	8,8%	29 a la Llar i 15 durant el mercat. Retorn a la Llar
Escolars	154	30,8%	Institut, Martí Poch, Vedruna i l'Estornell
Entitats	23	4,6%	Enquesta específica i retorn al Consell d'Entitats

Taula 1. Les xifres de la participació i les aportacions.

5.3. Interpretació correcta de la representativitat

La comparació amb l'estructura real del municipi mostra que la participació infantil i adolescent està **sobrerepresentada** respecte del seu pes demogràfic, mentre que la participació de la franja de **85 anys i més** és més reduïda. Lluny de ser una feblesa, això s'explica pel mateix disseny del procés.

En primer lloc, la sobrerepresentació de la infància i l'adolescència és fruit d'una decisió metodològica deliberada: incorporar la mirada dels centres educatius i dels espais de lleure per captar com viuen el poble les generacions més joves. En un procés orientat a definir un PMII de cinc anys, aquesta veu és especialment valuosa, perquè parla de mobilitat quotidiana, espai públic, autonomia, joc, seguretat i arrelament de futur.

En segon lloc, la menor participació directa del grup de més de 85 anys és comprensible per les dificultats materials que sovint tenen aquests perfils per participar en enquestes convencionals. En aquest sentit, la sessió i l'enquesta específica amb gent gran permeten captar una part important de les necessitats associades a l'envelliment, encara que la participació de les edats més avançades no sigui proporcional al seu pes demogràfic.

Per tant, la representativitat del procés s'ha de llegir sobretot en termes de **cobertura social** i

vital, més que no pas de proporcionalitat estadística estricta. El procés és representatiu perquè incorpora les principals franges d'edat del municipi, dona veu pròpia a col·lectius diferenciats, combina canals per reduir barreres d'accés i evita que la diagnosi quedi monopolitzada per un únic perfil de participant.

5.4. Representativitat de les entitats

Cada entitat té un pes específic degut al nombre total de socis i sòcies d'aquesta. Per tal de posar en valor la representativitat d'aquestes, es desglossa el nombre d'entitats segons el nombre de membres d'aquesta:

Tipus d'entitats	Número d'entitats
De menys de 25 socis i sòcies	4
D'entre 25 i 50 socis i sòcies	5
D'entre 51 i 100 socis i sòcies	7
Més de 100 socis i sòcies	7

Taula 2. Representativitat de les entitats

Amb aquestes dades podem determinar que la incidència i la representativitat de les entitats en el procés participatiu són elevades.

Franja d'edat	Pes població real	Respostes comparables	Representativitat	Lectura
0-14 anys	12,9%	157	32,9%	Franja reforçada expressament per l'estratègia de participació escolar
15-64 anys	63,8%	254	53,3%	Franja majoritària i ben representada en la participació comparable
65-84 anys	18,29%	63	13,2%	Presència rellevant, reforçada per la sessió específica amb gent gran
85 i més	5,01%	2	0,4%	Parcialment compensada per la sessió específica amb gent gran
?	-	1	0,2%	Una enquesta l'edat de l'autor o autora és desconeguda

Taula 3. Població enquestada.

5.5. Valor metodològic i fortaleces del procés

Des d'aquesta perspectiva, el procés participatiu presenta cinc fortaleces metodològiques principals.

La primera és la **dimensió quantitativa**, amb cinc-centes aportacions en un municipi de prop de 4.000 habitants.

La segona és la **diversificació social dels participants**, amb presència de ciutadania general, jovent, gent gran, escolars, persones nouvingudes i entitats.

La tercera és la **combinació de canals i espais**, que inclou enquestes online, en paper, sessions específiques, recollida a peu de carrer i treball amb centres educatius i espais comunitaris.

La quarta és la **capacitat inclusiva** del procés, que ha buscat activament arribar a perfils que en altres contextos acostumen a quedar menys presents.

La cinquena és la seva **vocació de continuïtat i retorn**, que es concreta en la previsió d'un dossier resum, materials de comunicació pública i sessions de retorn com la realitzada amb les entitats.

En conjunt, aquests elements permeten afirmar que el procés participatiu del projecte "Re-viu l'Espluga" disposa d'una base sòlida per fonamentar la diagnosi del futur PMII i, alhora, contribueix a reforçar la qualitat participativa de la candidatura 2026, especialment en allò relatiu al disseny participatiu, la inclusió, els canals formals de participació i el retorn públic dels resultats. El procés ha recollit 500 aportacions, de les quals 477 corresponen a participació individual i 23 a entitats. En relació amb la dimensió del municipi, aquesta xifra és significativa i, sobretot, presenta una cobertura social i generacional àmplia.

6. DIAGNOSI TRANSVERSAL DELS RESULTATS DEL PROCÉS PARTICIPATIU

Els resultats obtinguts permeten construir una **diagnosi participativa sòlida del municipi**, amb prou consistència per identificar problemes estructurals, necessitats compartides i línies de treball útils per a la redacció del futur PMII.

La lectura conjunta de les enquestes adreçades a ciutadania general, gent gran, jovent, escolars, entitats i persones nouvingudes permet identificar una idea de fons clara: a l'Espluga no emergeix una demanda puntual o estrictament sectorial, sinó la percepció compartida que el municipi necessita una **posada al dia integral**.

Les aportacions recollides apunten cap a un poble que valora la proximitat, l'escala humana i l'entorn, però que alhora detecta mancances acumulades en espai públic, habitatge, equipaments, oportunitats per al jovent, activitat econòmica i qualitat de vida.

Aquesta conclusió és important perquè situa el futur PMII en el terreny que li correspon: no només com un instrument per executar obres, sinó com una **eina de regeneració urbana, social i comunitària**. Les dades participatives mostren que els problemes físics, socials i funcionals apareixen fortament connectats i que, per tant, les respostes també hauran de ser integrades.

6.1. L'espai públic apareix com un dels principals termòmetres del benestar quotidià

Un dels resultats més consistents del procés és la centralitat de l'espai públic. En la ciutadania general, els **carrers i l'espai públic** apareixen entre els àmbits més urgents en els que cal actuar, amb **152 respostes (63,3%)**, i la **degradació de l'espai públic** és el problema més repetit, amb **149 respostes (62,1%)**. Quan es pregunta què caldria fer si s'arreglés el carrer propi, les prioritats són clares: **arranjar el paviment (115 respostes; 47,9%)**, **reduir la velocitat dels cotxes (88; 36,7%)** i **millorar la il·luminació (70; 29,2%)**.

Això mostra que el carrer no es percep només com una infraestructura física, sinó com l'espai on es fa visible la qualitat urbana del poble. Quan la ciutadania reclama paviments en bon estat, menys velocitat, més il·luminació o més ombra, està reclamant sobretot més **seguretat, confort, autonomia i habitabilitat**.

6.2. La gent gran reforça la necessitat d'un poble més accessible i segur

La diagnosi específica de la gent gran concreta aquesta lectura des de l'experiència quotidiana. De les **44** persones participants, **36 (81,8%)** es mouen pel poble cada dia o sovint, fet que dona molt valor a les seves observacions. Tot i que **30** persones (**68,2%**) consideren els carrers accessibles, els obstacles més repetits són molt significatius: **forats o paviment en mal estat (15** respostes), **cotxes aparcats a la vorera (13)** i **voreres estretes (13)**.

Quan se'ls pregunta què millorarien al seu carrer, tornen a aparèixer com a prioritats la **reducció de la velocitat dels cotxes (19)**, la **millora de la seguretat (16)**, el **paviment (13)** i la **il·luminació (12)**. La conclusió és clara: des de la perspectiva de la gent gran, la qualitat urbana depèn sobretot de la resolució de barreres quotidianes. Aquesta mirada és especialment útil per al PMII, perquè allò que funciona per a la gent gran acostuma a millorar també l'experiència urbana d'infants, famílies i persones amb mobilitat reduïda.

6.3. L'habitatge emergeix com un problema estructural i transversal

L'habitatge és un dels grans fils conductors del procés. En la ciutadania general, és un dels àmbits més urgents en els quals s'ha d'actuar, amb **161 respostes (67,1%)**, i la **manca d'oferta d'habitatges** és el segon gran problema detectat, amb **148 respostes (61,7%)**. Aquesta preocupació es repeteix també en el jovent i en

les persones nouvingudes, i adopta una dimensió específica en el cas de la gent gran.

Entre les persones grans, el focus se situa sobretot en l'**accessibilitat i l'habitabilitat del domicili**. Dins de casa, els problemes més esmentats són la **banyera no accessible (4)**, les **humitats (4)**, la **calor a l'estiu (4)** i les **finestres antigues o el mal aïllament (4)**. Quan se'ls pregunta quina actuació seria més urgent, la resposta més repetida és l'**accessibilitat (11** respostes), seguida de la resolució d'**humitats (6)** i de millores d'**aïllament o finestres (5)**.

Això indica que l'habitatge s'ha d'abordar des d'una doble perspectiva: com a problema d'**accés** i també com a problema de **qualitat, adaptació i dignitat residencial**.

6.4. Per al jovent, habitatge i feina són les grans condicions de permanència

L'enquesta específica al jovent mostra amb molta claredat quines són les principals barreres per quedar-se al poble. Els motius més repetits per marxar són les **poques oportunitats de feina (23** respostes; **59,0%**), l'**habitatge poc disponible o no assequible (20; 51,3%)**, els **pocs espais per a joves (16; 41,0%)**, la **falta de transport públic (13; 33,3%)** i les **poques oportunitats de formació (11; 28,2%)**.

En canvi, els principals motius per quedar-se són l'**estima pel poble (30** respostes; **76,9%**), la **família i amistats (26; 66,7%)**, l'**entorn natural (20; 51,3%)** i la **qualitat de vida (17; 43,6%)**.

La combinació és molt significativa: el jovent no expressa desarrelament, sinó una manca de condicions materials perquè aquest arrelament sigui viable. El missatge de fons és clar: perquè el jovent es pugui quedar, no n'hi ha prou amb identitat i qualitat de vida; calen **opcions reals d'emancipació, feina, formació i espais propis**.

6.5. El jovent també aporta una agenda de solucions força concreta

La part propositiva de l'enquesta juvenil és especialment útil per a la redacció del PMII. En matèria d'habitatge, les mesures més repetides són **rehabilitar pisos buits per posar-los a lloguer** (32 respostes; 82,1%), **ajuts al lloguer o avals** (26; 66,7%) i una **oficina d'habitatge** per informar i acompanyar (12; 30,8%).

En formació i feina, destaquen **més oferta de formació professional a l'Espluga o a la Conca** (23; 59,0%), una **borsa de feina jove** (19; 48,7%), **suport a l'emprenedoria** (14; 35,9%), **borsa de pràctiques** (11; 28,2%) i **espai de coworking** (10; 25,6%).

Aquestes dades indiquen que l'arrelament no depèn d'una actuació aïllada, sinó d'un **ecosistema local d'oportunitats** que connecti habitatge, formació, activació econòmica i espais juvenils.

6.6. Els espais per al jovent no es reclamen només com a llocs d'oci

Un altre element rellevant de l'enquesta juvenil és la demanda d'espais. Les necessitats més repetides no apunten únicament a l'oci informal, sinó a una combinació més àmplia: **espai polivalent** (22 respostes; 56,4%), **espai de jocs** (20; 51,3%), **zona d'estudi** (12; 30,8%), **zona de trobada** (11; 28,2%) i **espai de creació** (10; 25,6%).

També entre les activitats que més es troben a faltar apareixen **tornejos i jocs** (17; 43,6%), **concerts de petit format** (13; 33,3%), **orientació laboral** (13; 33,3%), **cursos curts** (10; 25,6%) i **orientació per trobar habitatge** (9; 23,1%).

La conclusió és clara: el jovent no només demana "un local", sinó una **infraestructura flexible** que combini socialització, aprenentatge, orientació, cultura i desenvolupament personal.

6.7. Les entitats reforcen la necessitat d'actualitzar equipaments i espais de suport

Les aportacions del teixit associatiu introdueixen un altre vector de diagnosi molt clar: la necessitat de millorar les condicions materials en què desenvolupen la seva activitat. Les dificultats més repetides quan les entitats necessiten espais són l'**emmagatzematge** (6 respostes), la **disponibilitat** (6), els **horaris** (5) i la **manca d'actualització o manteniment** (5).

Sobre quines millores serien prioritàries, destaquen sobretot **millorar l'emmagatzematge compartit** (11), **impermeabilitzar cobertes** (10) i disposar de **més sales** (8).

Aquest bloc mostra que els equipaments no apareixen només com una demanda de reforma física, sinó com una **infraestructura bàsica de la vida comunitària**, imprescindible per al bon funcionament del teixit associatiu.



Sessió de retorn a les entitats en el marc del Consell Sectorial d'Entitats. 12 de març de 2026.

6.8. La mobilitat escolar segura apareix com una oportunitat clara de transformació quotidiana

La participació d'escolars aporta informació útil i valuosa per a la definició de projectes de mobilitat. De totes les 154 enquestes, **135** responen a la pregunta de com van a l'escola. Els resultats són que **90** infants i adolescents (**66,7%**) es desplacen sense utilitzar el cotxe (a peu, bicicleta o patinet o la combinació d'aquests) per anar a l'escola. En canvi, **45** (**33,3%**) ho fan amb cotxe (exclusivament o en combinació amb altres mitjans: a peu, en bicicleta o patinet).

La dada més rellevant és que, dels **45** infants i adolescents que van en cotxe, **14** (**31,1%**) continuaria anant en cotxe, dels quals **5** (**11,1%**) ho faria en aquest mitjà combinat en un altre i **9** (**20%**) continuarien utilitzant exclusivament el cotxe per anar a l'escola. En canvi, serien **28** (**62,2%**) els que canviarien d'hàbits i deixarien d'anar en cotxe (**17** exclusivament a peu, **3** exclusivament en bicicleta, **2** exclusivament en patinet i **6** es mouria combinant aquestes tres maneres de desplaçar-se). N'hi ha **3** que no responen. Per tant, amb la creació d'una ruta segura passàriem d'un **66,7%** a un **87,4%** de desplaçaments sense cotxe. Això mostra una clara oportunitat per impulsar mesures de **mobilitat escolar segura**, amb impacte sobre l'autonomia infantil, la seguretat viària, la reducció de trànsit i la qualitat ambiental de l'entorn escolar.

A més a més cada escolar ha dibuixat el seu recorregut habitual entre casa i el centre educatiu i hi ha assenyalat els punts insegurs o conflictius. Aquesta informació permet detectar trams i encreuaments que concentren més percepció de risc i també treballar el disseny d'una ruta escolar segura que pugui donar servei al màxim nombre possible de recorreguts quotidians. Es tracta, per tant, d'una aportació especialment valuosa perquè converteix la participació en una base concreta per a futures actuacions de seguretat viària i mobilitat activa.

6.9. Les persones nouvingudes reforcen els vectors d'acollida, feina, habitatge i convivència

Les aportacions recollides a través del curs de català són especialment valuoses perquè incorporen una perspectiva sovint menys present en processos generalistes. En aquest grup es repeteixen qüestions com la **dificultat d'accés a l'habitatge**, la **manca d'oportunitats laborals o formatives**, la necessitat de **millorar carrers i espai públic** i, en alguns casos, aspectes vinculats a la **convivència** i la **xarxa comunitària**.

Aquest bloc reforça la idea que la regeneració del municipi no es pot limitar a la millora física del nucli, sinó que ha d'incorporar també una dimensió d'**acollida, integració i cohesió social**.

6.10. Economia local, feina i vida al poble apareixen com un mateix repte de fons

En la ciutadania general, l'**economia local, el comerç i la feina** apareixen com un dels grans camps on és prioritari actuar, amb **156 respostes** (**65,0%**).

I quan es pregunta pels problemes quotidians que més afecten a la ciutadania, també hi tenen molt pes la **falta d'oportunitats laborals** (**106** respostes; **44,2%**) i la **poca varietat de comerços** (**82**; **34,2%**).

Les dades connecten directament amb el que expressa el jovent i permeten afirmar que la diagnosi no s'ha de llegir només en termes urbans, sinó en termes de **vitalitat del municipi**.

Quan la ciutadania demana més activitat econòmica, més feina o més comerç, està parlant també de centralitat, serveis, atractivitat i possibilitats de projecte vital al poble.

6.11. També emergeixen necessitats de confort climàtic i de reducció de vulnerabilitat quotidiana

Encara que no sempre apareguin com el primer tema, sí que es detecten diversos indicadors que apunten cap a la necessitat de treballar el confort climàtic i les vulnerabilitats del dia a dia.

En la ciutadania general, el **cost dels subministraments** apareix com a problema en **94**

Àmbits en què cal actuar amb més urgència	Num. resp.	%
Habitatge	161	67,1%
Economia local, comerç i feina	156	65,0%
Carrers i espais públics	152	63,3%
Rehabilitació d'equipaments	130	54,2%
Seguretat a l'espai públic	72	30,0%
Salut, benestar i esport	70	29,2%
Mobilitat i seguretat viària	66	27,5%
Educació	39	16,3%
Participació ciutadana	37	15,4%
Clima, ombra i verd	33	13,8%
Convivència ciutadana	32	13,3%
Eficiència energètica	28	11,7%
Cultura	28	11,7%
Aigua	24	10,0%
Igualtat i no discriminació	12	5,0%

Taula 4. Àmbit a actuar amb més urgència

respostes (**39,2%**), i entre les millores del carrer hi apareixen **més ombra o arbres** en **36** respostes (**15%**). En la gent gran també apareixen problemes de calor, finestres antigues i mal aïllament.

Aquest conjunt d'aportacions mostra que la transició ecològica, en el cas de l'Espluga, s'ha de llegir des de la proximitat: ombra, carrers més habitables, habitatges millor condicionats, equipaments confortables i menor vulnerabilitat energètica.

Problemes que afecten a la gent en el dia a dia	Num. resp.	%
Degradació de l'espai públic	149	62,1%
Manca d'oferta d'habitatges	148	61,7%
Falta d'oportunitats laborals	106	44,2%
Falta d'aparcament	105	43,8%
Manca d'inversió en equipaments	101	42,1%
Cost dels subministraments	94	39,2%
Poca varietat de comerços	82	34,2%
Calor i manca d'ombra	30	12,5%
Conflictes de convivència	30	12,5%
Falta oferta de formació	26	10,8%
Altres	24	10%
Manca d'espai per a les entitats	21	8,8%
Soledat o manca de xarxa	18	7,5%

Taula 5. Problemes que afecten en el dia a dia

6.12. Síntesi dels principals reptes detectats

En conjunt, la diagnosi participativa permet identificar **sis grans camps de necessitat** que es reforcen mútuament i que haurien d'orientar la redacció del futur PMII.

1. Millora de l'espai públic i de la mobilitat quotidiana, especialment en tot allò relacionat amb paviments, accessibilitat, seguretat, il·luminació i confort climàtic.

2. Habitatge i habitabilitat, tant en clau d'accés com d'adaptació i dignificació del parc existent.

3. Actualització dels equipaments i espais associatius, especialment per a entitats, jovent, gent gran i vida col·lectiva.

4. Retenció i arrelament del jovent, connectant habitatge, feina, formació, espais i oportunitats de desenvolupament personal.

5. Activació econòmica i vitalitat del municipi, amb especial atenció a comerç, feina i dinamisme local.

6. Cohesió social i qualitat de vida, incloent la mirada de la gent gran, les persones nouvingudes i la necessitat d'un poble més inclusiu, confortable i cuidat.

La principal conclusió és que aquests reptes no operen de manera separada. La millora dels carrers pot reforçar seguretat, autonomia, comerç i confort; la rehabilitació d'habitatges pot millorar permanència, eficiència i dignitat residencial; i l'actualització d'equipaments pot tenir impacte sobre jovent, entitats, cultura i vida comunitària. Aquesta lectura integrada és la que ha de permetre formular, en l'apartat següent, els eixos estratègics del procés participatiu i orientar la redacció del PMII 2027-2031.

7. RESULTATS D'APORTACIÓ DE SOLUCIONS I IDEES

A més de detectar problemes, el procés participatiu ha permès recollir un conjunt força clar de propostes i línies de millora. Aquest és un dels punts forts del procés, perquè la ciutadania no s'ha limitat a assenyalar mancances, sinó que també ha expressat com creu que es podria millorar el municipi. La lectura conjunta d'aquestes aportacions mostra que moltes de les solucions formulades tenen **capacitat de resposta múltiple**, és a dir, poden resoldre diversos problemes alhora i esdevenir **idees palanca** útils per al PMII.

En relació amb l'**espai públic**, les propostes van clarament orientades a una millora funcional i quotidiana dels carrers. En la ciutadania general, quan es pregunta què caldria fer si s'arreglés el carrer propi, apareixen sobretot **arranjar el paviment** (115 respostes; 47,9%), **reduir la velocitat dels cotxes** (88; 36,7%) i **millorar la il·luminació** (70; 29,2%). També hi apareixen la necessitat de **voreres més accessibles** (48; 20,0%), **més ombra o arbres** (31; 12,9%) i **nous passos de vianants** (30; 12,5%). Això defineix una orientació clara: la ciutadania demana un espai públic més amable, segur i confortable.

En l'àmbit de l'**habitatge**, les aportacions apunten sobretot a combinar accés i qualitat. En el cas del jovent, les mesures més repetides són **rehabilitar pisos buits per posar-los a lloguer** (32 respostes; 82,1%), **ajuts al lloguer o avals** (26; 66,7%) i la creació o reforç d'una **oficina d'habitatge** (12; 30,8%). En el cas de la gent gran, les prioritats passen més per l'**accessibilitat del domicili** (11 respostes; 25%), la resolució d'**humitats** (6; 13,6%) i la millora de l'**aïllament o finestres** (5; 11,4%). En conjunt, això dibuixa una línia d'actuació molt clara: mobilitzar habitatge existent, rehabilitar-lo i fer-lo més habitable.

Pel que fa als **equipaments**, les propostes de les entitats i del jovent apunten a una actualització molt pràctica dels espais existents. Les entitats prioritzen **millorar l'emmagatzematge compartit** (11 respostes; 47,8%), **impermeabilitzar cobertes** (10; 43,5%) i disposar de **més sales** (8; 34,8%). El jovent, per la seva banda, reclama sobretot **espai polivalent** (22 respostes; 56,4%), **espai de jocs** (20; 51,3%), **zona d'estudi** (12; 30,8%) i **espai de**

creació (10; 25,6%). Aquestes aportacions indiquen que els equipaments s'han d'entendre no només com a edificis, sinó com a **infraestructura bàsica per al teixit social.**

En relació amb el **jovent**, les propostes formulen un paquet bastant complet de condicions per facilitar l'arrelament. En formació i feina, destaquen **més oferta de formació professional a l'Espluga o a la Conca (23 respostes; 59,0%), borsa de feina jove (19; 48,7%), suport a l'emprenedoria (14; 35,9%), borsa de pràctiques (11; 28,2%) i espai de coworking (10; 25,6%).** També es demanen activitats que combinin oci, orientació i suport personal, com **tornejos i jocs (17; 43,6%), concerts de petit format (13; 33,3%) i orientació laboral (13; 33,3%).** Això reforça la idea que el jovent no reclama una actuació aïllada, sinó un **ecosistema local d'oportunitats.**

La participació d'**escolars** apunta amb molta força a una possible actuació palanca en matèria de mobilitat. Dels **45 infants que es desplacen en cotxe, 28 (62,2%) deixarien d'anar al centre educatiu amb cotxe si existís una ruta escolar segura.** Per tant, passaríem del **66,7% d'infants que es desplacen sense cotxe a un possible 87,4%.** Això obre una línia clara de treball en **camins escolars segurs,** amb impacte sobre autonomia infantil, seguretat viària, salut i ús de l'espai públic.

Finalment, diverses aportacions apunten també cap a la necessitat de reforçar **cohesió, acollida i confort quotidià.** Entre les persones nouvingudes es repeteixen necessitats vinculades a habitatge, feina, formació i millor integració a la vida del municipi. I en diferents grups apareixen idees relacionades amb **més ombra, més arbres, habitatges millor aïllats, equipaments més confortables** i menor vulnerabilitat energètica.

En síntesi, de les propostes recollides en surten **set grans idees palanca:** reurbanitzar i pacificar carrers, activar i rehabilitar habitatge existent, actualitzar equipaments, reforçar el jovent i les seves oportunitats, impulsar confort climàtic quotidià, afavorir mobilitat escolar segura i reforçar la dimensió comunitària del municipi.

7.1. Priorització ciutadana d'intervencions a l'espai públic

A més de detectar que els carrers i l'espai públic són un dels grans àmbits urgents del municipi, l'enquesta ciutadana ha permès obtenir una informació especialment útil per a la definició d'actuacions. Les persones participants no només han expressat la necessitat d'intervenir sobre l'espai públic, sinó que han pogut indicar **en quins carrers consideren prioritari actuar i quines millores concretes caldria dur-hi a terme.**

Aquesta informació permet disposar d'un primer mapa de prioritats ciutadanes en relació amb l'espai públic, identificant tant els carrers més esmentats com el tipus d'actuació més associat a cadascun d'ells: arranament de paviments, millora de voreres, reducció de velocitat, millor il·luminació, incorporació d'ombra, nous passos de vianants o altres actuacions de seguretat i accessibilitat.

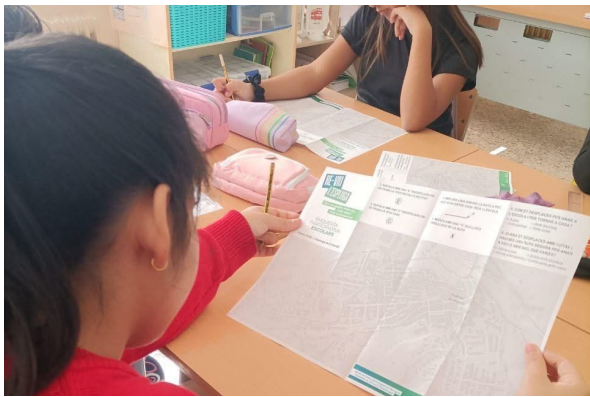
Des del punt de vista del futur PMII, aquest resultat és especialment valuós perquè permet passar d'una diagnosi general sobre la necessitat de millorar l'espai públic a una informació més concreta, territorialitzada i directament aplicable a la priorització d'intervencions.

7.2. Rutes escolars i detecció de punts de risc

La participació dels escolars ha generat també una informació projectual molt útil. A més de recollir els modes de desplaçament habituals i la predisposició a caminar més si existís una ruta segura, l'enquesta ha incorporat el dibuix dels recorreguts habituals entre casa i centre educatiu, així com la identificació dels punts de perill percebuts pels infants i adolescents.

Aquest material permet treballar en dues direccions complementàries. En primer lloc, ajuda a identificar quins trams i encreuaments concentren més percepció d'inseguretat, i per tant quins punts poden requerir actuacions de millora de seguretat viària, visibilitat, senyalització o pacificació del trànsit. En segon lloc, ofereix una base molt útil per dissenyar una ruta escolar segura que pugui donar cobertura al màxim nombre possible de recorreguts habituals.

Es tracta, per tant, d'una aportació especialment rellevant perquè converteix la participació escolar en una eina directament aplicable a la definició d'actuacions concretes de mobilitat segura i autonomia infantil.



Escolars de diferents centres omplint l'enquesta participativa sobre mobilitat segura

8. CONCLUSIONS, EIXOS DEL PROCÉS PARTICIPATIU I ORIENTACIONS PER A LA REDACCIÓ DEL PMII

8.1. Conclusions i eixos del PMII

El principal valor del procés participatiu “Re-viu l'Espluga” no és només haver recollit **500 aportacions**, sinó haver permès construir una lectura compartida sobre quins són els principals reptes del municipi i quines línies de transformació poden donar-hi resposta. La diagnosi no apunta a una suma d'actuacions aïllades, sinó a la necessitat d'una estratègia integral capaç d'interconnectar espai públic, habitatge, equipaments, jovent, activitat econòmica, confort climàtic i cohesió social.

A partir d'aquesta lectura, es poden formular **set eixos estratègics** que haurien d'orientar la redacció del PMII 2027-2031:

A efectes pràctics, aquests eixos haurien de complir una funció metodològica molt concreta: permetre que cada actuació del PMII pugui justificar **quin problema detectat aborda, a quin eix respon i quina transformació estructural pretén impulsar**.

Eix 1. Regenerar l'espai públic quotidià perquè sigui més accessible, segur, amable i climàticament confortable. Aquest eix respon directament a dades com les **152 respostes (63,3%)** que situen els carrers i l'espai públic entre els àmbits més urgents, i a les **149 (62,1%)** que assenyalen la degradació de l'espai públic com el principal problema detectat.

Eix 2. Impulsar una estratègia d'habitatge que combini accés, rehabilitació i habitabilitat. Aquest eix es fonamenta en el fet que l'habitatge és també un dels grans àmbits urgents, situant-se al capdavant (**161 respostes; 67,1%**) i que la manca d'oferta és un dels principals problemes (**148; 61,7%**), amb un impacte clar sobre jovent, gent gran i persones nouvingudes.

Eix 3. Actualitzar els equipaments existents perquè actuïn com a infraestructura compartida i suport al teixit associatiu. Les demandes d'emmagatzematge, sales, manteniment, accessibilitat i espais polivalents indiquen que una part important de la transformació passa per

reforçar aquests espais col·lectius. A l'enquesta ciutadana la rehabilitació d'equipaments es situa en la quarta posició amb **130** respostes (**54,2%**) i en la cinquena posició en el rànquing de problemes que afecten a la ciutadania en el dia a dia amb **101** respostes (**42,1%**). Així mateix, **11 entitats (47,8%)** reclamen **millorar l'emmagatzematge compartit (11)** i **10 (43,5%) impermeabilitzar cobertes**.

Eix 4. Crear condicions reals perquè el jovent pugui quedar-se al municipi. Aquest eix respon a les dades de l'enquesta juvenil, on els principals motius per marxar són la manca de feina (**59,0%**), les dificultats d'habitatge (**51,3%**) i la manca d'espais per a joves (**41,0%**), mentre que els principals motius per quedar-se són l'estima pel poble (**76,9%**) i els vincles familiars i socials (**66,7%**).

Eix 5. Reforçar la vitalitat del municipi a través de la relació entre espai públic, activitat econòmica i vida quotidiana. Aquest eix es connecta amb el fet que **l'economia local, el comerç i la feina** apareixen com a àmbit urgent en **156** respostes (**65,0%**) i en destaca la manca d'oportunitats laborals (**44,2%**) i la poca varietat de comerços (**34,2%**).

Eix 6. Adaptar l'Espluga al canvi climàtic des del confort quotidià i la reducció de vulnerabilitats. Les referències a la calor i la manca d'ombra arriben a **30** respostes (**12,5%**), el cost dels subministraments (**94** respostes; **39,2%**) i els problemes d'aïllament i confort a l'habitatge apunten clarament cap a aquest eix.

Eix 7. Reforçar cohesió social, acollida i participació continuada perquè la regeneració urbana sigui també compartida. Aquest eix incorpora la mirada de les entitats, les persones novingudes i la necessitat de donar continuïtat a la participació més enllà de la diagnosi inicial.

Aquests set eixos no funcionen de manera separada. El seu valor rau precisament en la seva interdependència. La millora dels carrers reforça accessibilitat, seguretat, mobilitat escolar i activitat econòmica; l'habitatge incideix en jovent, gent gran i cohesió; i els equipaments poden actuar com a suport per a cultura, educació, associacionisme i vida social. Per això, el futur PMII no s'hauria d'estructurar com un catàleg de projectes inconnexos, sinó com una resposta integral capaç de generar impacte múltiple.

Eix	Formulació	Què resol principalment
1	Regenerar l'espai públic quotidià	Accessibilitat, seguretat, mobilitat activa i confort
2	Impulsar una estratègia d'habitatge	Accés, rehabilitació, habitabilitat i permanència
3	Actualitzar equipaments existents	Suport a entitats, jovent, cultura i vida comunitària
4	Crear condicions reals perquè el jovent es pugui quedar	Habitatge, feina, formació, espais i orientació
5	Reforçar la vitalitat del municipi	Activitat econòmica, comerç i centralitat quotidiana
6	Adaptar l'Espluga al canvi climàtic	Ombra, verd, confort i reducció de vulnerabilitats
7	Reforçar cohesió social i participació continuada	Acollida, xarxa comunitària i governança participativa

Taula 6. Eixos, formulacions i resolucions

8.2. Orientacions per a la redacció del PMII

El procés participatiu “Re-viu l'Espluga” no s'ha d'entendre com un document paral·lel al futur PMII, sinó com una de les seves principals bases de diagnòsi, legitimitat i orientació estratègica. Els resultats obtinguts no s'han d'interpretar només com una recollida d'opinions, sinó com un conjunt de criteris útils per construir un projecte més coherent, més justificat i més alineat amb les necessitats reals del municipi.

La primera gran orientació és que el PMII s'hauria de construir com una **resposta integrada a necessitats connectades**. El procés mostra que els problemes no funcionen de manera aïllada: l'espai públic afecta mobilitat, seguretat, comerç i qualitat de vida; l'habitatge condiciona l'arrelament juvenil, l'envelliment digne i la cohesió; i els equipaments impacten en la vida associativa, cultural i comunitària. Per tant, el projecte no s'hauria de presentar com un simple llistat d'actuacions, sinó com una estratègia de transformació amb coherència interna.

La segona orientació és que **cada actuació hauria de justificar clarament a quin eix participatiu respon**. Aquesta traçabilitat és important tant des del punt de vista tècnic com

des del punt de vista de la valoració qualitativa. Per a cada actuació convindria explicar quin problema detectat aborda, a quin eix del procés participatiu dona resposta, quins col·lectius en resulten beneficiats i quin impacte estructural pot generar.

La tercera orientació és la necessitat de **prioritzar actuacions amb capacitat palanca**. El mateix procés participatiu ja apunta a projectes que poden resoldre diversos reptes alhora. Per exemple, una reurbanització pot millorar accessibilitat, seguretat, comerç i confort climàtic; una actuació d'habitatge pot incidir en emancipació juvenil, habitabilitat i eficiència; i una actuació sobre equipaments pot reforçar entitats, jovent, cultura i vida comunitària. Aquest tipus de projectes són especialment valuosos perquè reforcen el caràcter integral del PMII.

La quarta orientació és de tipus narratiu: el PMII hauria de ser capaç d'explicar **quin poble es vol construir**, i no només quines obres es volen fer. El relat “Re-viu l'Espluga” és útil precisament perquè permet donar sentit conjunt a les actuacions i presentar-les com a instruments per

avançar cap a un poble més habitable, més viu, més verd i més cohesionat.

Finalment, el document participatiu ha de servir també per reforçar els aspectes qualitius que la convocatòria valora en matèria de participació. El procés actual millora clarament en **disseny participatiu**, perquè incorpora múltiples canals i públics; en **inclusió i accessibilitat**, perquè combina format digital i paper, treball presencial i participació específica de diversos col·lectius; i en **canals formals i retorn**, especialment a través del Consell Sectorial d'Entitats i de la revisió de dossier resum, infografies i sessió pública de retorn. De cara al PMII, serà important incorporar també alguna fórmula de **participació en l'execució i d'avaluació participativa**.

En síntesi, la redacció del PMII 2027-2031 hauria d'orientar-se cap a un projecte que respongui a problemes reals i contrastats, vinculi les actuacions amb els eixos del procés participatiu, prioritzi actuacions amb impacte múltiple i incorpori participació no només en la diagnosi, sinó també en el seguiment, el retorn i l'avaluació.



Sessió participativa amb persones nouvingudes en el marc del curs de català organitzat pel Consell Comarcal.

9. RETORN, SEGUIMENT I PROJECCIÓ PARTICIPATIVA

Un dels elements que dona més qualitat a un procés participatiu no és només la capacitat d'escoltar, sinó també la capacitat de **retornar, explicar com s'han utilitzat els resultats i obrir continuïtats de participació més enllà de la diagnosi inicial**. En aquest sentit, el procés participatiu "Re-viu l'Espluga" no s'ha plantejat com una actuació puntual i tancada, sinó com una primera fase d'un itinerari més ampli que ha de contribuir tant a la definició com al futur desplegament del PMII 2027-2031.

En coherència amb aquest plantejament, l'Ajuntament preveu desplegar diverses accions de retorn. La primera és l'elaboració d'aquest **informe del procés participatiu** amb dades i conclusions disponible en format digital a l'espai web de "Re-viu l'Espluga" (esplugadefrancoli.cat/re-viu-lespluga).

La segona és un díptic resum amb les dades més rellevants, disponible tant en **format digital** (a l'espai web) com en **format paper** (enviat juntament amb el butlletí anual 2025 que ha arribat a 1.200 llars i famílies el mes de juny). La tercera és la difusió pública dels resultats en **format infogràfic** a les xarxes socials, per facilitar un retorn més visual i accessible. I la quarta són sessions presencials de retorn adreçades a entitats (en el Consell Sectorial d'Entitats celebrat el març) i a la ciutadania en general, valorant l'opció de fer-ne una per a la gent gran. Aquestes sessions de retorn estan pensades per explicar els resultats més rellevants del procés participatiu de cada col·lectiu i mostrar com aquests resultats contribueixen a perfilar el projecte del Pla de Barris i Viles 2027-2031.

Des del punt de vista estratègic, el retorn és important perquè reforça la credibilitat del futur PMII. Quan la ciutadania pot veure què ha sortit del procés i com això es tradueix en propostes concretes, el projecte guanya legitimitat, coherència i qualitat democràtica. Per això és recomanable que el PMII incorpori una referència explícita a aquesta fase de retorn i a la manera com les aportacions recollides han influït en la seva formulació.

El procés actual també ofereix una bona base per plantejar una **participació continuada durant el desplegament del PMII**. Aprofitant el capital participatiu generat, el municipi podria incorporar espais periòdics de retorn i seguiment, sessions de contrast amb col·lectius o entitats, comunicació pública dels avenços i alguna metodologia d'**avaluació participativa**. Aquest aspecte és especialment important perquè reforça dos dels camps qualitius que poden millorar la candidatura: la **participació en l'execució** i l'**avaluació participativa**.

En conjunt, el procés desenvolupat presenta diversos elements que reforcen clarament la qualitat participativa del projecte: un **disseny participatiu ampli**, una aposta clara per la **inclusió i l'accessibilitat**, l'activació de **canals formals de participació** i la previsió d'un **retorn públic i transparent**. En aquest sentit, el retorn, el seguiment i la projecció participativa no són un complement final del document, sinó una part central del seu valor estratègic i de la seva utilitat de cara al PMII 2027-2031.



10. COMUNICACIÓ DEL PROCÉS PARTICIPATIU

10.1. L'estratègia de comunicació

La comunicació no s'ha plantejat només com una acció informativa, sinó com una condició necessària per afavorir una participació més àmplia, accessible i representativa. Per aquest motiu, s'han combinat canals digitals, canals presencials i mitjans de comunicació, amb l'objectiu d'arribar tant a la població més habituada a les eines en línia com a les persones amb menys accés o menys ús dels canals digitals.

10.2. La pàgina web

En primer lloc, es va habilitar un espai específic al web municipal dedicat al projecte “Re-viu l’Espluga”, amb **informació sobre el procés participatiu**, els seus objectius, els col·lectius destinataris, el **calendari** i els **enllaços a les enquestes**. Aquest espai ha actuat com a punt central d’informació i consulta, i ha permès explicar que el procés volia recollir opinions, necessitats i propostes de la ciutadania per definir les actuacions del futur projecte. També s’hi detallaven **els diferents canals de participació**: enquesta ciutadana, enquesta jove, accions amb gent gran, comunitat educativa i entitats.

En aquest espai web també hi haurà disponible el **present informe** així com els **annexos d’aquest**, i **tota la informació relativa al projecte de “Re-viu l’Espluga”**.

The screenshot displays the website for 'Re-viu l'Espluga'. At the top, there is a navigation bar with the following items: 'Ajuntament', 'Lleva', 'Informació i tràmits', 'Serveis i recursos', 'Actualitat', and 'Enllaços d'interès'. Below this is a header section titled 'Informació i tràmits' with a sub-section 'Atenció Ciutadana' and 'Re-viu l'Espluga'. The main content area features three large banners for different surveys: 'ENQUESTA PARTICIPATIVA A LA CIUTADANIA', 'ENQUESTA PARTICIPATIVA DEL JOVENT', and 'ENQUESTA PARTICIPATIVA CIUTADANIA'. Each banner includes the project logo and the slogan 'Per un poble més viu, més verd i més cohesionat.'. Below the banners, there is a section titled 'PROCÉS ADAPTAT A CADA COL·LECTIU' which lists various groups: 'GENT GRAN', 'JOVENT', 'COMUNITAT EDUCATIVA', and 'ENTITATS'. A photograph shows a group of people in a meeting room. At the bottom, there is a 'DARRERES NOTÍCIES' section with a video thumbnail and a red banner that reads 'L'AJUNTAMENT DE L'ESPLUGA DE FRANCOIS INICIA UN AMPLI PROCÉS PARTICIPATIU PER TORNAR A PRESENTAR EL PROJECTE DEL PLA DE BARRIS VIUES'. The footer contains contact information for 'Ajuntament de l'Espluga de Francòis', including the address 'Oficina d'Atenció Ciutadana D042', phone number '977 87 00 77', and website 'www.espluga.cat'. It also includes social media icons for Twitter, Facebook, and Instagram, and a copyright notice for 2020.

10.3. La difusió a través de les xarxes socials, pregons i altres mitjans

En paral·lel, el procés es va difondre a través de les xarxes socials municipals: Instagram, Facebook i X. Aquestes publicacions van servir per anunciar la posada en marxa del procés, explicar-ne el calendari, recordar els terminis de participació, convocar la jornada adreçada a la gent gran i donar visibilitat a les diferents accions realitzades. Les xarxes socials també van permetre mostrar imatges del procés en marxa, com la presentació pública, les sessions amb col·lectius específics, la participació dels escolars i el Consell Sectorial d'Entitats.

També es va utilitzar l'eÀgora com a canal digital de proximitat per fer arribar la informació a la ciutadania. Aquest canal va permetre reforçar la difusió de les enquestes i facilitar l'accés als formularis en línia, especialment entre la població que ja utilitza habitualment eines digitals municipals.

Per arribar a la població menys digitalitzada, es van utilitzar també canals no digitals. En aquest sentit, es van fer **pregons municipals per informar del procés participatiu**, dels terminis i de les formes de participació. Aquest recurs ha estat especialment important per arribar a persones grans o a veïns i veïnes que no consulten habitualment el web municipal ni les xarxes socials.

A més, es van distribuir i exposar **cartells físics** en espais municipals i punts de referència del poble. Aquests materials van permetre reforçar la visibilitat del procés i recordar les principals convocatòries, com la jornada participativa destinada a la gent gran, celebrada a la Llar de Jubilats i Jubilades, així com el període per respondre les enquestes.



ajtlespluga and 3 others

aeig.estornell was invited to be a collaborator but hasn't accepted yet.

6K · View insights

Boost post

48 1 4

Liked by vimi84 and others

ajtlespluga 🇪🇸 El procés participatiu de "Re-viu l'Espluga" ha comptat amb molta participació!

- ♦ Durant el mes de febrer i inicis de març s'han recollit 500 enquestes en el marc del projecte per al Pla de Barris i Viles de la Generalitat, impulsat per l'Ajuntament de l'Espluga de Francolí.
- ♦ En total, han participat 240 persones a l'enquesta ciutadana, 39 joves a l'enquesta jove, 44 persones a l'enquesta per a gent gran, 154 escolars de l'Escola Martí Poch, l'Escola Vedruna, l'Institut Joan Amigó i l'Agrupament Escolta i Guia l'Estornell, així com 23 entitats. La participació s'ha recollit a través d'enquestes en línia i presencials, amb accions a peu de carrer com la jornada al mercat setmanal, sessions a la Llar de Jubilats i Jubilades i també amb la participació del curs de català.
- 🏡 El procés s'ha adaptat a cada col·lectiu per garantir la màxima participació, amb accions específiques per a gent gran, jovent, comunitat educativa i teixit associatiu.
- 🏠 Aquestes aportacions permeten recollir mirades diverses sobre aspectes clau com l'habitatge, la mobilitat, els espais comuns o la qualitat de vida al municipi.
- 🔍 Actualment, s'està treballant en l'anàlisi de tota la informació per incorporar-la al projecte "Re-viu l'Espluga" que presentarà l'Ajuntament a la nova convocatòria del Pla de Barris i Viles.

@insjoanamigoicallau @escolamartipoch @vedrunaespluga

9 April

ajtlespluga



4,2K · View insights Boost post

54 2

Liked by pepmorato and others

ajtlespluga 🇪🇸 El passat dijous al vespre es va celebrar el Consell Sectorial d'Entitats a la sala polivalent de l'Oficina de Turisme de l'Espluga de Francolí, amb la participació de representants d'una vintena d'entitats del municipi. La sessió va comptar amb la presència de l'alcalde, Josep M. Vidal, la regidora de Participació, Conxita Amill i, com a representants dels grups municipals Mar Gili, de Som Espluga i Isabel Tomás, de Junts per l'Espluga. La reunió va servir per compartir informació i tractar diversos temes d'interès per al teixit associatiu local.

Un dels principals punts de la reunió va ser l'explicació de la nova convocatòria de subvencions per a entitats, on es van detallar les bases, el calendari i el funcionament del sistema d'atorgament. Durant la trobada també es van resoldre dubtes de les entitats sobre les despeses subvencionables i les novetats respecte a convocatòries anteriors, amb l'objectiu de fer el procés més objectiu. Les subvencions permetran finançar fins a un màxim del 50% de les despeses subvencionables de cada projecte, amb un topall de 4.000 euros per entitat i de 500€ per particular. En el debat sobre les bases, diverses entitats van plantejar consultes i propostes de millora.

Durant el consell també es va tractar el suport de les entitats locals al projecte Orgull Rural 2026. El president de l'entitat, David Baena, va exposar la iniciativa i va demanar el suport del teixit associatiu perquè sigui considerada una activitat d'interès públic. Les entitats presents van donar suport a la proposta per unanimitat.

Les entitats van posar sobre la taula les activitats més rellevants que organitzaran durant aquest 2026 per tal de fer una agenda conjunta i no solapar actes.

Finalment, l'alcalde va fer una sessió de retorn del procés participatiu de Re-viu l'Espluga, vinculat al Pla de Barris. La sessió es va tancar amb un torn de precs i preguntes.

16 March

ajtlespluga and vimi84
Espluga De Francolí, Catalunya, Spain



6,8K · View insights Boost post

76 2 8

Liked by pepmorato and others

ajtlespluga 🇪🇸 L'Espluga de Francolí tornarà a presentar-se a la convocatòria del Pla de Barris i Viles de la Generalitat. Aquest cop l'Ajuntament de l'Espluga inicia un procés participatiu per redefinir el projecte, que compta amb una nova imatge i el lema "Re-viu l'Espluga. Per un poble més viu, més verd i més cohesionat".

El projecte s'enfoca com una oportunitat pel futur del municipi després d'haver patit la riuada, la pandèmia i la sequera. Un projecte amb tres eixos importants: la transformació urbana, la transició ecològica i la cohesió social.

La nova proposta es redefinirà a partir del projecte presentat el 2025 i incorporarà l'experiència obtinguda. L'objectiu és ajustar i prioritzar les actuacions segons les necessitats reals del municipi.

Aquest divendres s'ha presentat públicament el procés participatiu. Inclou una enquesta oberta a tota la ciutadania major de 16 anys, disponible del 16 al 25 de febrer, tant en format digital com en paper a l'Oficina d'Atenció Ciutadana i a l'Oficina de Turisme.

Del 10 al 26 de febrer també es recollirà informació a través de diferents accions adreçades a col·lectius com la gent gran, el jovent, la comunitat educativa i les entitats del municipi.

El procés culminarà amb un retorn a la ciutadania durant el mes d'abril, on s'explicarà com les aportacions rebudes han influït en la definició final del projecte, amb la voluntat de construir plegats un poble més viu, més verd i més cohesionat.

Per a més informació sobre el procés participatiu, les accions previstes i l'enquesta, podeu consultar al web esplugadefrancoli.cat

6 February

ajtlespluga
Espluga De Francolí, Catalunya, Spain

RE-VIU L'ESPLUGA
Per un poble més viu, més verd i més cohesionat.

JORNADA PARTICIPATIVA DESTINADA A LA GENT GRAN DE L'ESPLUGA

Dimecres 11 de febrer de 2026
A dos quarts de set de la tarda
A la Llar dels Jubilats
Plaça de l'Església, 5
L'Espluga de Francolí

Pla de Barris i Viles de Catalunya 2025-2029
AJUNTAMENT DE L'Espluga de Francolí
Generalitat de Catalunya

2,3K · View insights Boost post

24 2

Liked by vimi84 and others

ajtlespluga 🌱 Jornada participativa per a la gent gran de l'Espluga.

L'Ajuntament de l'Espluga de Francolí impulsa una jornada participativa adreçada a la gent gran del municipi, en el marc del projecte Re-viu l'Espluga, per recollir opinions, necessitats i propostes que ajudin a construir un poble més viu, més verd i més cohesionat.

Dimecres 11 de febrer
18.30 h
Llar dels Jubilats (plaça de l'Església, 5)

La trobada s'emmarca dins del Pla de Barris i Viles de Catalunya 2025-2029 i vol fomentar la participació activa de la ciutadania en la definició de les futures actuacions al municipi. Us hi esperem!

10 February

ajtlespluga

PROCÉS PARTICIPATIU
CALENDARI

6 FEBRER
PRESENTACIÓ PROCÉS PARTICIPATIU

11 - 26 FEBRER
RECOLLIDA D'INFORMACIÓ

ABRIL
RETORN A LA CIUTADANIA

Pla de Barris i Viles de Catalunya 2025-2029
AJUNTAMENT DE L'Espluga de Francolí
Generalitat de Catalunya

2,3K · View insights Boost post

28 1

Liked by pepmorato and others

ajtlespluga 👤 El procés participatiu de "Re-viu l'Espluga" continua en marxa i volem recordar com pot participar cada col·lectiu del municipi per ajudar a definir el futur Pla de Barris i Viles.

- ◆ **CIUTADANIA:** Tots aquells majors de 16 anys podeu respondre l'enquesta en línia (enllaç disponible a l'eAgora i al web esplugadefrancoli.cat), omplir-la en format paper a l'OAC i a l'Oficina de Turisme o fer-ho presencialment a la parada informativa del mercat aquest divendres 20, de 10 a 13 h.
- ◆ **ESCOLARS:** Els centres educatius rebran una enquesta perquè els infants i joves puguin participar i aportar la seva mirada sobre el futur del poble.
- ◆ **JOVENT:** Podeu trobar una enquesta específica en línia (enllaç disponible a l'eAgora i al web esplugadefrancoli.cat) adreçada al jovent de 12 a 30 anys per recollir propostes sobre espais, oportunitats i necessitats.
- ◆ **GENT GRAN:** A més de la sessió participativa ja realitzada a la Llar de Jubilats i Jubilades, es pot respondre l'enquesta, adreçada a aquest col·lectiu, en paper a l'OAC i a l'Oficina de Turisme o bé a la parada informativa del mercat.
- ◆ **ENTITATS:** Les entitats del municipi rebran per correu electrònic un qüestionari específic per tal de fer arribar les seves aportacions.

Les enquestes són anònimes i es poden respondre fins al 25 de febrer inclòs. La vostra participació és clau per ajustar i prioritzar les actuacions del projecte i construir, entre tots, un poble més viu, més verd i més cohesionat.

19 February

10.4. Mitjans de comunicació

La comunicació també es va vehicular a través de **notes de premsa** i **mitjans de comunicació**. L'Ajuntament va emetre una **nota de premsa el 6 de febrer de 2026** per presentar públicament el procés participatiu, la nova imatge "Re-viu l'Espluga" i la voluntat de tornar a presentar el projecte al Pla de Barris i Viles amb una proposta més transversal i ajustada a les necessitats reals del municipi. Aquesta nota explicava els principals canals de participació previstos: enquesta oberta a la ciutadania, jornada amb gent gran, participació del jovent, comunitat educativa, entitats i fase de retorn.

Diversos mitjans de comunicació també es van fer ressò del procés. Entre d'altres, el Diari de Tarragona va publicar una notícia sobre l'inici del procés participatiu, destacant que el municipi partiria del projecte presentat a la primera convocatòria i que, amb la participació ciutadana, es donaria forma a la nova proposta. La notícia també recollia el caràcter transversal del procés i els diferents canals de participació previstos.

Finalment, la comunicació del procés també ha servit per fer visible la seva evolució. Les publicacions posteriors han permès explicar que s'havien recollit 500 enquestes i aportacions, mostrar la participació dels centres educatius, informar del treball amb les entitats i comunicar la visita del Comissionat per a la Millora de Barris i Viles de la Generalitat, que va conèixer de primera mà el procés participatiu desenvolupat al municipi.



Nota de premsa

L'Ajuntament de l'Espluga de Francolí inicia un ampli procés participatiu per tornar a presentar el projecte del Pla de Barris i Viles

6 de febrer de 2026

L'Ajuntament de l'Espluga de Francolí ha iniciat un procés de participació ciutadana per definir i perfilar el projecte del Pla de Barris i Viles amb l'objectiu de presentar-se de nou a la convocatòria que la Generalitat de Catalunya preveu obrir a meitats d'any. Es tracta d'una segona oportunitat que arriba després de la primera candidatura presentada el 2025 i que incorpora l'experiència obtinguda i un procés participatiu molt més transversal, tot això sota la nova imatge i el lema "Re-viu l'Espluga. Per un poble més viu, més verd i més cohesionat"

EFMR.cat
Conca de Barberà

NOU NOTÍCIES · PROGRAMACIÓ · ÀUDIOS · AUDIOVISUALS · EN DIRECTE

1603 Notícies · L'ajuntament preguntarà a la població com millorar l'Espluga

L'Ajuntament preguntarà a la població com millorar l'Espluga

Per Lluís Nadal · 6 de febrer de 2025

L'Ajuntament de l'Espluga de Francolí vol conèixer l'opinió de la ciutadania per poder-la aplicar al Pla de Barris i presentar les propostes a la nova convocatòria, que serà a mitjana d'any. Concretament, han organitzat una bateria d'accions per conèixer l'opinió de tots els segments de la població.

Es podrà fer una enquesta online a partir del 16 de febrer que estarà activa durant tot el mes i també es podrà realitzar a l'Oficina d'Atenció a la Ciutadania i es farà visible durant alguns dies de mercats. A part, es faran accions concretes als centres escolars del municipi per contemplar les necessitats dels més petits. També dels Joves, amb una enquesta especialitzada a través d'Auvènguen. El proper dimecres l'equip de govern visitarà la Llar de Jubilatats per conèixer les seves necessitats i poder-les implementar.

AÚDIO: L'alcalde de l'Espluga de Francolí, Josep Maria Vidal, detalla el projecte

▶ 0:00 / 0:55

tac2 L'ESPLUGA DE FRANCOLÍ

PROGRAMACIÓ · BUTLLETÍ · TACTE EN DIRECTE

TARRAGONA · SALDU · VILA-SECA · VALLS · TORREDEMBARRA · MONTBLANC · CONSTANTÍ · ALTAFULLA · LA CANDONA · L'ESPLUGA DE FRANCOLÍ · CAMP DE TARRAGONA

PROGRAMES · ESPORTS · CASTELLS · RETRANSMISSIÓNS · RETRANSMISSIÓNS ESPORTIVES · RETRANSMISSIÓNS CASTELLERES · DOCUMENTALS · ESPECIALS

La ciutadania perfila la candidatura de l'Espluga al Pla de Barris

L'ESPLUGA DE FRANCOLÍ | Divendres, 06 febrer 2025 11:24

La ciutadania perfila la candidatura de l'Espluga al Pla de Barris

5.000 persones sense habitatge digne

El nou apartament de l'antiga duana, a partir de l'estiu

Les algues que aboca Abadilla al mar seran més netes

Torna el servei directe de trens amb Barcelona

El premi Pla i Soler no quedarà desert enguany

El PSC de Vila-seca podrà cap de llista

L'Ajuntament de l'Espluga de Francolí vol conèixer l'opinió de la ciutadania per poder-la aplicar al Pla de Barris i presentar les propostes a la nova convocatòria, que serà a mitjana d'any.

S'han organitzat una bateria d'accions per conèixer l'opinió de tots els segments de la població. La intenció del govern és poder-se presentar a la convocatòria havent millorat el primer projecte presentat, que no va sortir guanyador.

Diari

Conca de Barberà

L'Espluga de Francolí inicia un procés participatiu per tornar a presentar-se al Pla de Barris

El municipi partirà del projecte presentat a la primera convocatòria de la Generalitat i, amb la participació ciutadana, donarà forma a la nova proposta

PROCÉS PARTICIPATIU

CIUTADANIA GENERAL

WWW

DATA DEL 2025

16 FEBRER

L'alcalde de l'Espluga de Francolí, Josep Maria Vidal, explicant el procés participatiu per redactar el nou projecte pel Pla de Barris. A: MARIANNA FRANCOU

Diari de Tarragona

06.02.2025 | 19:00 | Actualitzado: 06.02.2025 | 19:00

Afiliat Diari de Tarragona en Google

L'Ajuntament de l'Espluga de Francolí ha iniciat un procés de participació ciutadana per definir i perfilar el projecte del Pla de Barris i Viles amb l'objectiu de presentar-se de nou a la convocatòria que la Generalitat de Catalunya preveu obrir a mitjans d'any.

Es tracta d'una segona oportunitat que arriba després de la primera candidatura presentada el 2025 i que incorpora l'experiència obtinguda i un procés participatiu molt més transversal, tot això sota la nova imatge i el lema 'Re-viu l'Espluga. Per un poble més viu, més verd i més cohesionat'.

Descobreix el pla d'aprimament Metabalance 360

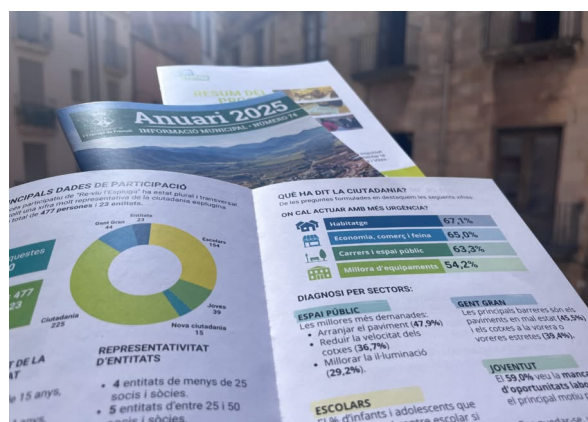
Inclou:

- > Nutrició
- > Endocrinologia
- > Suport psicològic

10.5. Difusió i conclusions

També s'ha repartit un **díptic resum** de les dades més rellevants del procés participatiu, que acompanya l'**Anuari 2025** que es va repartir a principis del mes de juny a tots els habitatges de l'Espluga. D'aquesta manera, els resultats del procés participatiu han arribat a totes les llars i a tots els públics.

En conjunt, la comunicació del procés participatiu ha tingut una funció triple: informar, facilitar la participació i donar transparència al desenvolupament del projecte. La combinació de web municipal, eÀgora, xarxes socials, pregons, cartelleria física, notes de premsa i mitjans de comunicació ha permès ampliar l'abast del procés i reforçar-ne la legitimitat. Aquesta estratègia comunicativa ha estat coherent amb l'objectiu general del projecte: construir una proposta de PMII més compartida, més arrelada i més alineada amb les necessitats reals de l'Espluga.



11.

RESULTATS FINALS

Les infografies següents sintetitzen, de manera visual i entenedora, alguns dels resultats més rellevants del procés participatiu "Re-viu l'Espluga". No substitueixen l'anàlisi completa del document, però en destaquen les dades més significatives i en faciliten una lectura ràpida, clara i accessible. En conjunt, permeten identificar quins són els principals problemes percebuts, quines prioritats expressa la ciutadania i quines línies d'actuació emergeixen amb més força segons els diferents col·lectius participants. També ajuden a visualitzar la diversitat i la representativitat del procés, així com la relació entre diagnosi participativa i orientació estratègica del futur PMII 2027-2031.

A continuació s'exposen les xifres definitives en format d'infografies.

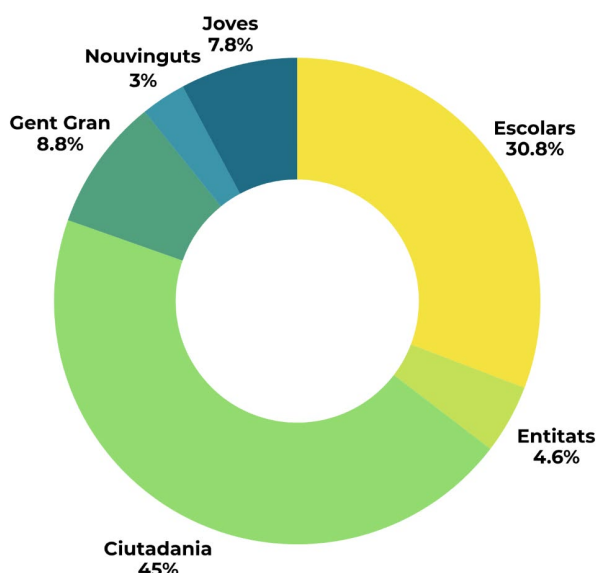
1. Un procés ampli i segmentat

UN PROCÉS AMPLI I SEGMENTAT

**Hem volgut escoltar
perfils diferents.**

No una sola enquesta.

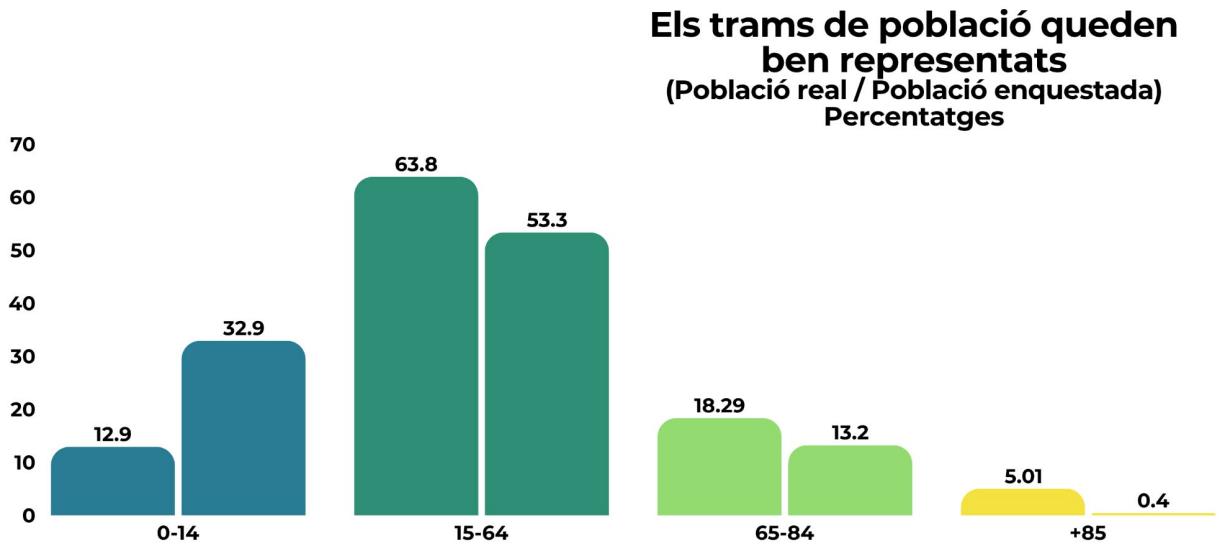
**Canals adaptats a cada
col·lectiu.**



Aquesta infografia posa de relleu una de les principals fortaleses del procés participatiu: la diversitat de canals utilitzats per recollir aportacions, adaptats als diferents col·lectius, i no pas limitats a una única enquesta. La distribució de les respostes evidencia aquesta pluralitat: el **45%** corresponen a la ciutadania general, el **30,8%** als escolars, el **8,8%** a la gent gran, el **7,8%** als joves, el **3%** a persones nouvingudes i el **4,6%** a les entitats.

2. Representativitat

REPRESENTATIVITAT

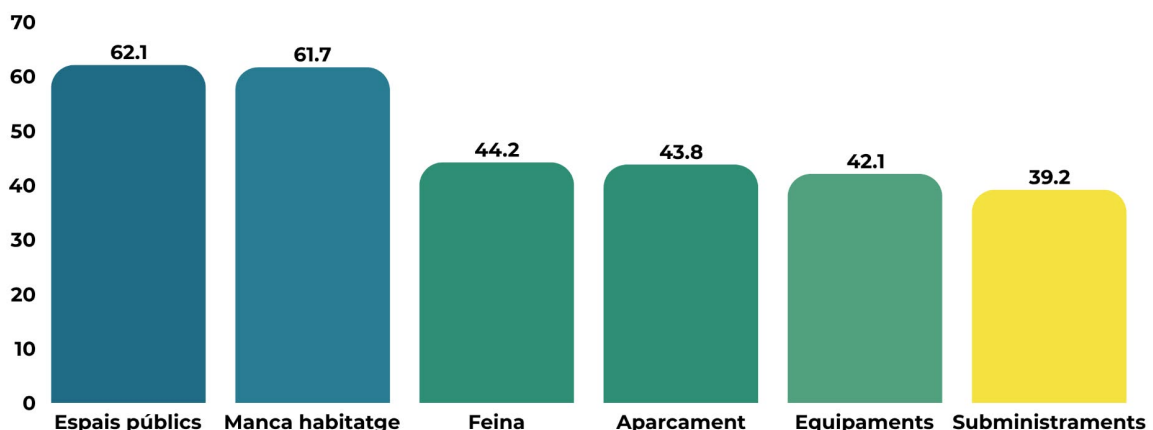


La comparació entre població real i població enquestada mostra que el procés aconsegueix una cobertura rellevant de les grans franges d'edat, especialment en infància, adolescència, edat adulta i gent gran. Tot i no ser una enquesta demoscòpica aleatòria, el procés ofereix una representació social i generacional prou sòlida per construir diagnosi compartida.

3. Problemes del dia a dia

PROBLEMES DEL DIA A DIA

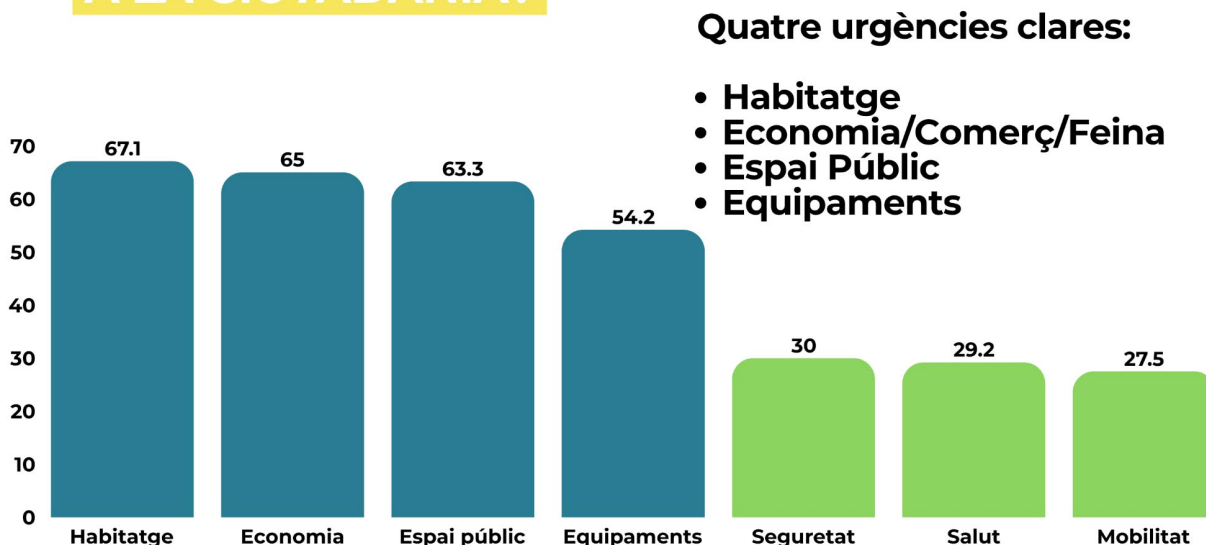
**La ciutadania parla de vida quotidiana:
carrers, casa, equipaments, serveis i cost de vida.**



Aquesta infografia mostra que la ciutadania associa les principals dificultats quotidianes a qüestions molt concretes de vida diària: habitatge, espai públic, feina, equipaments, aparcament i cost dels subministraments. La diagnosi reforça la idea que el PMII ha de respondre a necessitats materials i funcionals molt presents en el dia a dia del municipi.

4. Què és urgent per a la ciutadania?

QUÈ ÉS URGENT PER A LA CIUTADANIA?



La infografia resumeix amb claredat les quatre urgències principals que la ciutadania situa al centre de la diagnosi: habitatge (67,1%), economia/comerç/feina (65,0%), espai públic (63,3%) i equipaments (54,2%). Aquestes quatre prioritats defineixen el nucli dur de necessitats que el futur PMII hauria d'afrontar.

5. Cost de la vida i vulnerabilitat

COST DE LA VIDA I VULNERABILITAT

39,2%

enquestats menciona “cost de subministraments” com a problema entre els 6 principals.

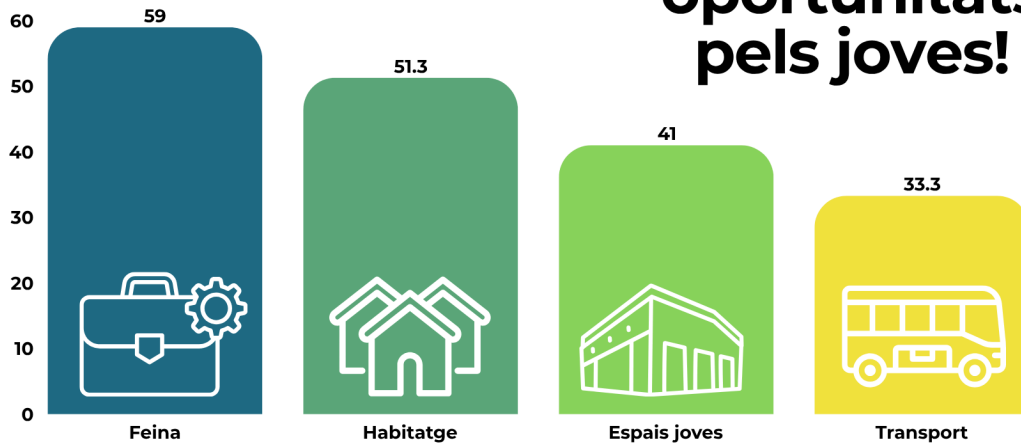


**Actuacions d'eficiència energètica i suport a llars:
No només es tracta de medi ambient,
sinó d'economia familiar**

La dada que un **39,2%** de les persones enquestades situïn el cost dels subministraments entre els principals problemes posa de manifest que la vulnerabilitat no és només social, sinó també econòmica i domèstica. Això reforça la necessitat d'incorporar actuacions d'eficiència energètica i suport a les llars des d'una perspectiva també de benestar quotidià.

6. Què fa que el jovent no es quedi a l'Espluga?

QUÈ FA QUE EL JOVENT NO ES QUEDI A L'ESPLUGA?



La infografia evidencia que els principals factors que dificulten la permanència del jovent són la **feina** (59%), l'**habitatge** (51,3%), la manca d'**espais joves** (41%) i el **transport** (33,3%). El missatge és clar: per retenir jovent, cal actuar sobre oportunitats reals de vida i emancipació.

7. Joventut: la palanca habitatge és clara

JOVENTUT: LA PALANCA HABITATGE ÉS CLARA

82,1%

Creu que s'han de rehabilitar habitatges buits i posar-los a lloguer

66,7%

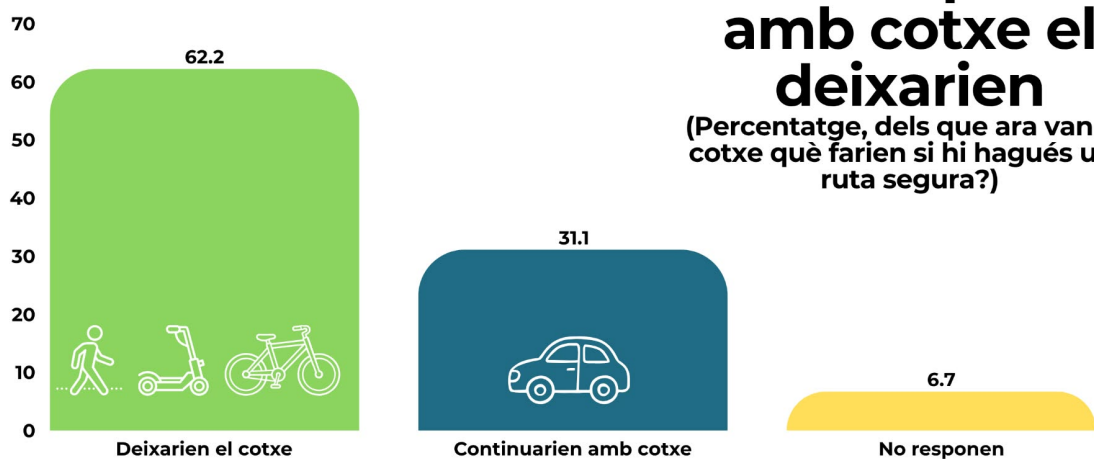
Creu que amb ajuts i avals es podria mobilitzar habitatge

**El jovent NO demana construir.
Demana mobilitzar el parc existent**

Les dades mostren amb molta força que el jovent no està reclamant tant nova construcció com la **mobilització del parc existent**. Un **82,1%** aposta per rehabilitar habitatges buits per posar-los a lloguer i un **66,7%** creu que amb ajuts i avals es podria activar més habitatge.

8. Escolars: la ruta segura pot canviar hàbits

ESCOLARS: LA RUTA SEGURA POT CANVIAR HÀBITS



Aquesta infografia mostra que existeix un potencial molt important per reduir l'ús del cotxe en els desplaçaments escolars. El **62,2%** dels escolars que actualment van amb cotxe el deixarien de fer servir si existís una ruta segura, fet que reforça l'interès d'impulsar camins escolars segurs.

9. Gent gran: barreres al carrer

GENT GRAN: BARRERES AL CARRER

34,1%

Paviments en mal estat

29,5%

Cotxes a la vorera

29,5%

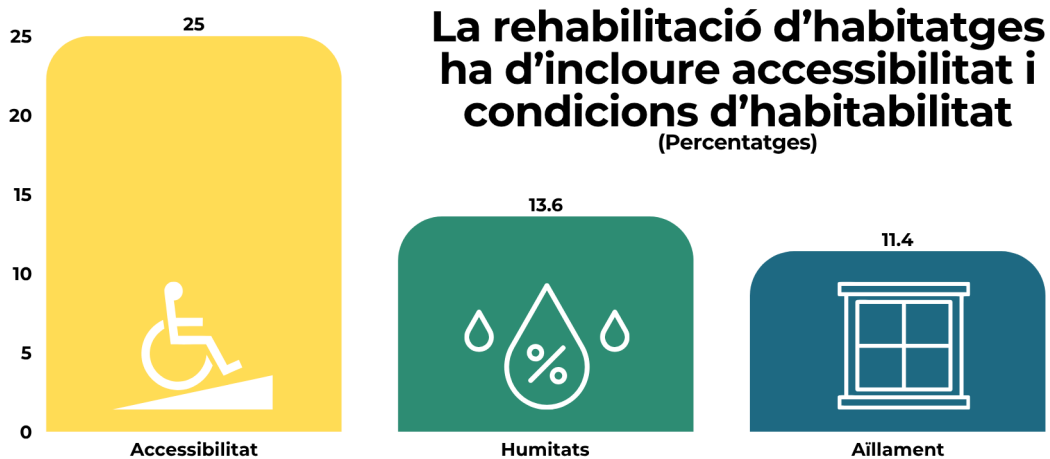
Voreres estretes

Cal reurbanitzar per millorar l'autonomia i la seguretat de la gent gran

Les dades indiquen que les principals barreres que la gent gran detecta a l'espai públic són els **paviments en mal estat** (34,1%), els **cotxes a la vorera** (29,5%) i les **voreres estretes** (29,5%). Això posa de manifest que la reurbanització i la millora de l'accessibilitat són claus per afavorir autonomia i seguretat.

10. Gent gran: habitatge i confort

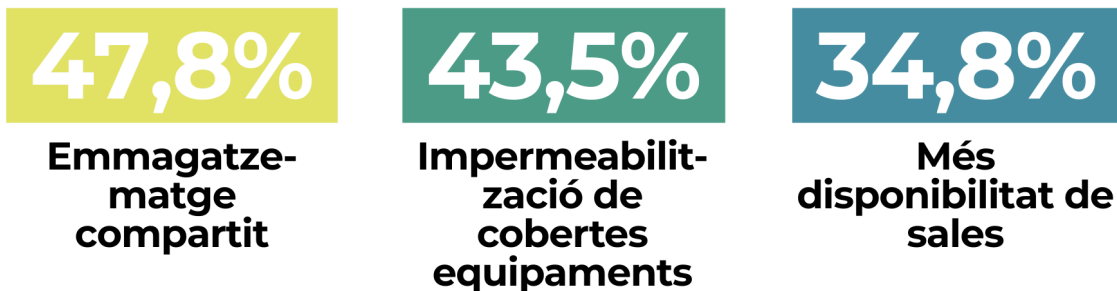
GENT GRAN: HABITATGE I CONFORT



La infografia mostra que, per a la gent gran, la rehabilitació d'habitatges ha d'anar més enllà de la conservació i incloure millores d'**accessibilitat** (25%), resolució d'**humitats** (13,6%) i millor **aïllament** (11,4%). Aquesta lectura reforça la idea que habitatge i envelliment digne van estretament lligats.

11. Necessitats de les entitats

NECESSITATS DE LES ENTITATS



Les entitats demanen espais i condicions bàsiques. Clau per la cohesió i la vida diària.

Les entitats assenyalen sobretot necessitats molt pràctiques però estratègiques per al seu funcionament: **emmagatzematge compartit** (47,8%), **impermeabilització de cobertes** (43,5%) i **més disponibilitat de sales** (34,8%). Això confirma que els equipaments són una infraestructura bàsica per a la cohesió i la vida associativa del poble.

12. CONCLUSIONS FINALS

El procés participatiu “Re-viu l'Espluga” ha assolit una escala rellevant per a un municipi de la dimensió de l'Espluga de Francolí. En total, s'han recollit **500 aportacions**, de les quals **477** corresponen a participació individual i **23** a entitats.

La participació ha estat socialment diversa. Sobre les **477 participacions individuals**, la distribució és la següent: **240** respostes de ciutadania general (**50,3%**), **154** d'escolars (**32,3%**), **44** de gent gran (**9,2%**) i **39** de jovent (**8,2%**). Aquesta composició reforça la cobertura social i generacional del procés.

Pel que fa als àmbits d'actuació més urgents detectats per la ciutadania general, destaquen amb molta claredat l'**habitatge** amb **161** respostes (**67,1%**) i l'**economia local, comerç i feina**, amb **156** (**65,0%**), seguits dels **carrers i espai públic** amb **152** respostes (**63,3%**) i de la **rehabilitació d'equipaments**, amb **130** (**54,2%**).

Entre els problemes quotidians més repetits sobresurten la **degradació de l'espai públic** (**149** respostes; **62,1%**) i la **manca d'oferta d'habitatges** (**148**; **61,7%**). També hi tenen un pes important la **falta d'aparcament** (**105**; **43,8%**), la **falta d'oportunitats laborals** (**106**; **44,2%**), la **manca d'inversió en equipaments públics** (**101**; **42,1%**), i el **cost dels subministraments** (**94**; **39,2%**).

En relació amb l'espai públic, la ciutadania identifica amb molta claredat què cal millorar: **arranjar el paviment** (**115** respostes; **47,9%**), **reduir la velocitat dels cotxes** (**88**; **36,7%**), **més il·luminació** (**70**; **29,2%**) i **voreres accessibles** (**48**; **20,0%**).

La mirada de la **gent gran** reforça molt aquesta diagnosi. Entre les **44** persones participants, **36** (**81,8%**) es mouen pel poble cada dia o sovint. Tot i que **30** persones (**68,2%**) consideren que els carrers són accessibles, els principals obstacles que identifiquen són el **paviment en mal estat** (**15**), els **cotxes aparcats a la vorera** (**13**) i les **voreres estretes** (**13**). Aquesta mirada confirma que accessibilitat i seguretat han de ser aspectes centrals del futur PMII.

L'**habitatge** emergeix com un problema estructural i transversal. Per al jovent és una barrera d'emancipació; per a la gent gran, una qüestió d'accessibilitat i confort; i per a la ciutadania en general, una de les principals urgències del municipi. En el cas de la gent gran, les demandes més concretes se centren sobretot en **accessibilitat (11 respostes)**, **humitats (6)** i **aïllament o finestres (5)**.

El **jovent** no expressa desarrelament, sinó dificultats materials per quedar-se. Els principals motius per marxar són la **manca d'oportunitats de feina (23 respostes; 59,0%)**, **l'habitatge poc disponible o no assequible (20; 51,3%)** i la **manca d'espais per a joves (16; 41,0%)**. En canvi, els principals motius per quedar-se són **l'estima pel poble (30; 76,9%)**, la **família i amistats (26; 66,7%)** i **l'entorn natural (20; 51,3%)**.

Les propostes juvenils, a més, són especialment útils per al futur PMII. Destaquen la necessitat de **rehabilitar pisos buits per posar-los a lloguer (32 respostes; 82,1%)**, **ajuts al lloguer o avals (26; 66,7%)**, **més oferta de formació professional (23; 59,0%)**, **borsa de feina jove (19; 48,7%)** i un **espai polivalent per a joves (22; 56,4%)**.

En el cas dels **escolars**, les dades apunten amb molta claredat al potencial d'una actuació sobre mobilitat segura. En les respostes vàlides, **90 de 135** infants i adolescents (**66,7%**) ja es desplacen sense utilitzar cotxe, però el més rellevant és que, si hi hagués ruta segura, dels 45 que van amb cotxe **28 (62,2%)** anirien a peu i només **14 (31,1%)** continuarien amb cotxe. Aquest resultat dona una base molt sòlida per pensar en camins escolars segurs com a actuació palanca.

Les **entitats** també ofereixen una diagnosi molt concreta. Les principals dificultats detectades se centren en **l'emmagatzematge (6)**, la **disponibilitat d'espais (6)**, els **horaris (5)** i la **manca d'actualització o manteniment (5)**. Les millores prioritàries que demanen són sobretot **millorar l'emmagatzematge compartit (11)**, **impermeabilitzar cobertes (10)** i disposar de **més sales (8)**.

En conjunt, el procés participatiu permet formular amb força claredat els **7 eixos estratègics** que haurien d'orientar el PMII 2027-2031: **espai públic, habitatge, equipaments, jovent, vitalitat econòmica, confort climàtic i cohesió/participació continuada**.

La conclusió principal és que l'Espluga no demana una suma d'actuacions inconnexes, sinó una resposta integrada que permeti fer el poble **més habitable, més viu, més accessible, més verd i més cohesionat**. I el valor fonamental d'aquest procés és que proporciona una base participada, àmplia i amb xifres concretes per justificar-ho.



Pla de Barris i Viles
de Catalunya
2025-2029



RE-VIU
L'ESPLUGA